



LICEO STATALE " P. SICILIANI "

Liceo Linguistico - Liceo delle Scienze Umane - Liceo delle Scienze Umane: opzione Economico Sociale
0832 246020 ♦ 0832 246020 - 0832 241707 Cod. Mec. LEPM01000Q - COD. FISC. 80011210756
www.liceosicilianilecce.gov.it e-mail: lepm01000q@istruzione.it pec: lepm01000q@pec.istruzione.it

PIANO DI EMERGENZA E DI EVACUAZIONE

tutela della salute e della sicurezza nei luoghi di lavoro

(Art. 43 del D.Lgs. 9 aprile 2008, n. 81 e s.m.i. - D.Lgs. 3 agosto 2009, n. 106)

PLESSO SEDE CENTRALE

LA DIRIGENTE SCOLASTICA

Prof.ssa Vittoria Italiano

in collaborazione con

IL RESPONSABILE DEL SERVIZIO DI PREVENZIONE E PROTEZIONE

Ing. Stefano De Mitri

per consultazione

IL RAPPRESENTANTE DEI LAVORATORI PER LA SICUREZZA

Prof.ssa Monosi Maria Letizia

IL MEDICO COMPETENTE

Dr.ssa Baglivo Annunziata

Documento inviato per posta elettronica certificata

Protocollo N. 13078 a13a del 27/11/2017 Prat. 51



LICEO STATALE "P SICILIANI"
Linguistico - Scienze Umane - Scie. Uma. ind. Econo. Sociale
Via di Leuca, 2/H - 73100 LECCE Distretto n. 36
Lepm01000q@istruzione.it Lepm01000q@pec.it
Tel. 0832.246020 - 0832.305664 - fax 0832.246020
C. F. 80011210756

Titolo Scolastico

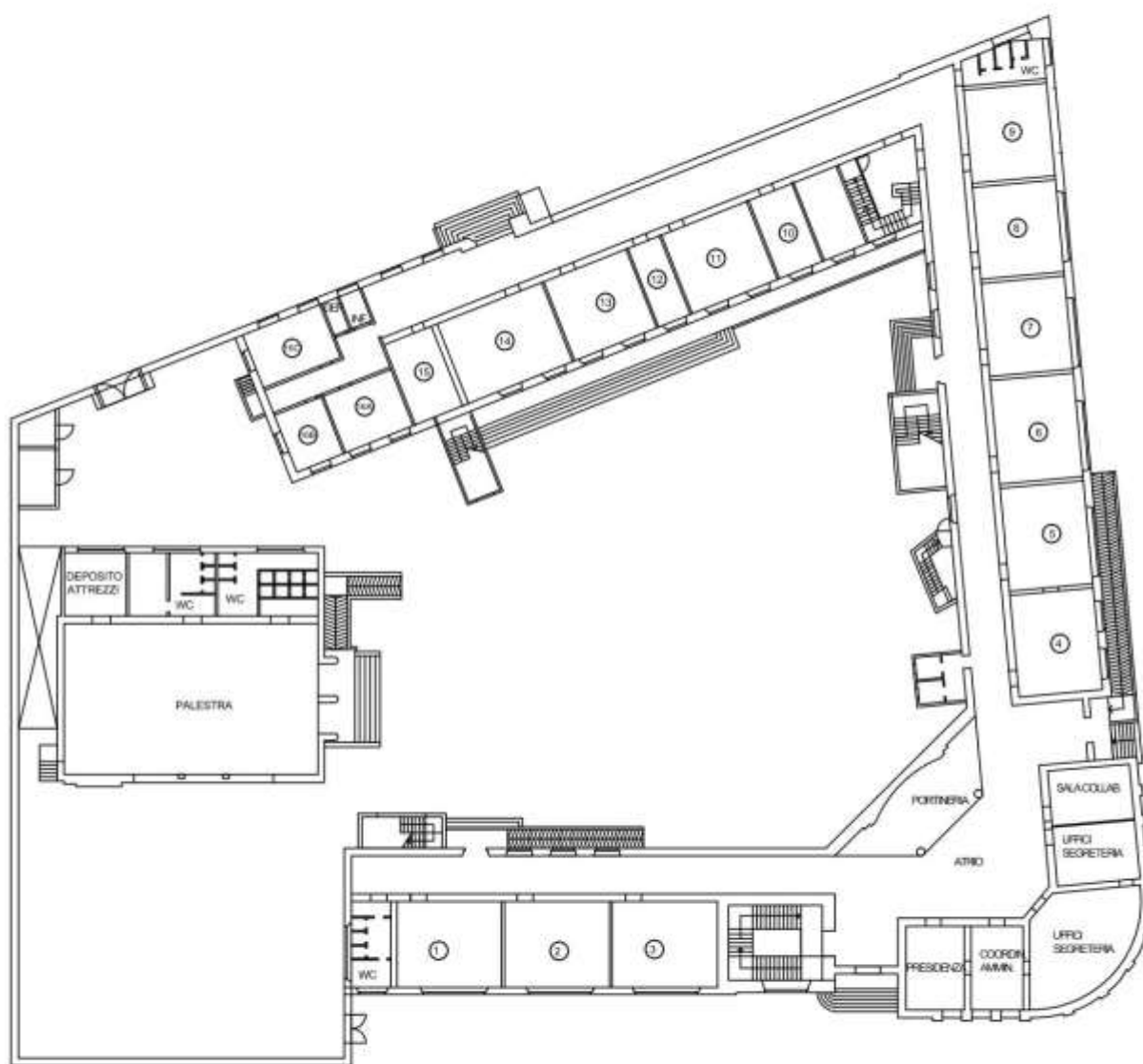
Sommario

Planimetria dell'Attività	4
Generalità - riferimenti normativi	7
Scopo del piano di emergenza	8
Elementi significativi del piano	8
Controllo delle operazioni	9
Addestramento del personale	9
Simulazioni - verifica periodica e aggiornamento del piano di emergenza	10
Comportamenti di prevenzione incendi.....	10
Ipotesi di rischio	10
Assegnazione incarichi	11
a) Segnalazione di pericolo	11
b) Intervento di emergenza	11
c) Segnalazione di sfollamento di emergenza	11
d) Modalità di sfollamento di emergenza	11
Norme per gli addetti al posto di chiamata della sicurezza.	12
a) Segnalazione di pericolo	12
b) Incendio o pericolo generico accertato	12
c) Chiamata del soccorso pubblico	12
Norme per gli addetti alla emergenza.	13
a) Segnalazione di pericolo	13
b) Incendio accertato	13
c) Sfollamento di emergenza	13
d) Intervento del soccorso pubblico	13
Norme per il responsabile dell'emergenza	13
Incendio o pericolo generico accertato.	14
Informazioni importanti.	16
Dotazioni antincendio (protezione attiva).	16
Mezzi di estinzione mobili.	16
Istruzioni per l'uso degli estintori:	17
Informazioni per lavoratori ed utenti, istruzioni generali in caso di emergenze.	17
Se viene diramato l'ordine di evacuazione o in caso di pericolo imminente.	17
In caso di incendio	17
In caso di allagamento dei locali	18
In caso di annuncio di ordigno esplosivo.	18
Emergenze interne ed esterne	19
Norme utili di pronto soccorso.	20
Arresto respiratorio.	20
Sequenza di intervento.	21
Operazioni da effettuare in caso di incidenti vari.	23

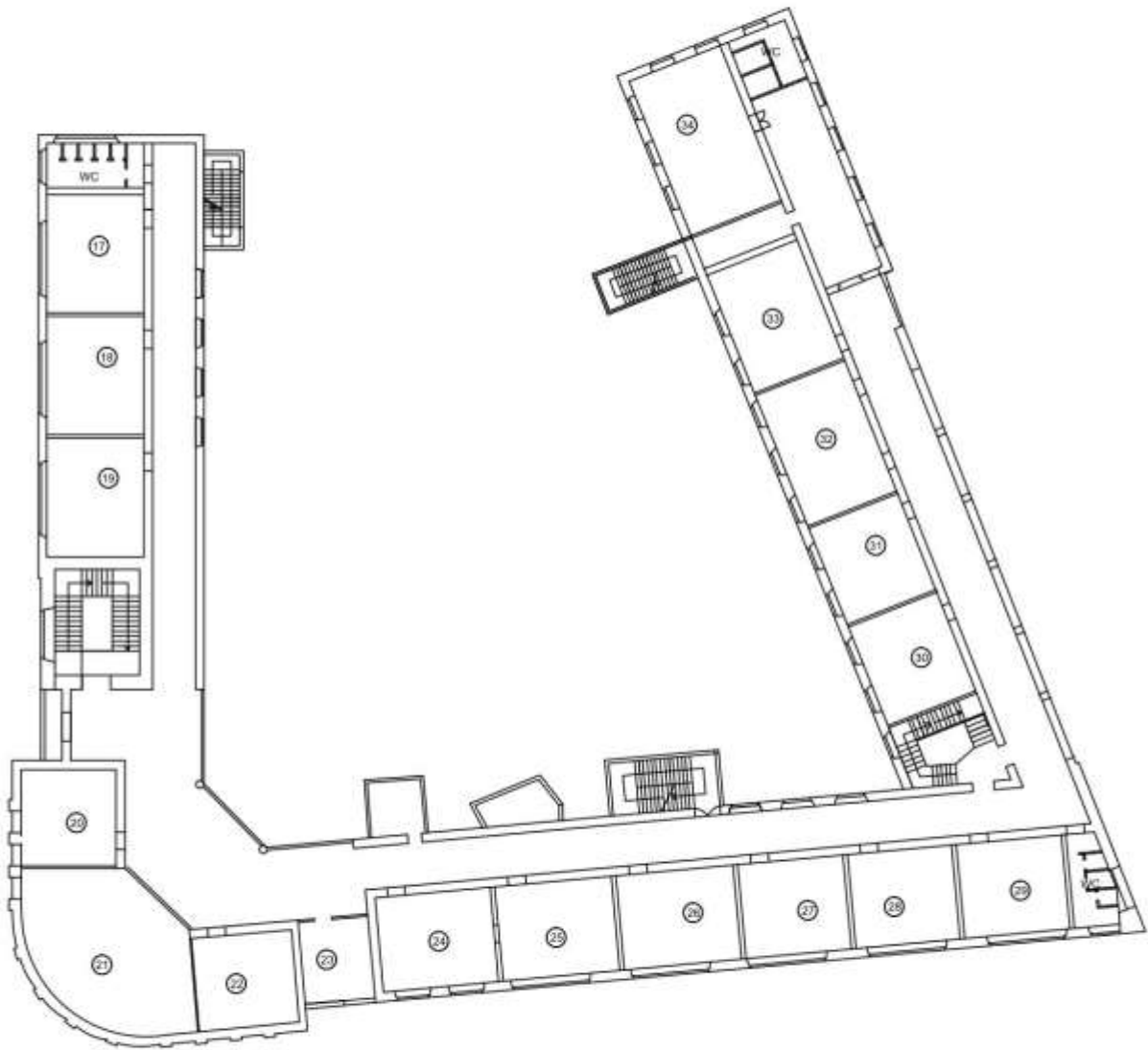
Fratture e contusioni	23
Ustioni leggere	24
Emorragie arteriose	24
Emorragie venose.....	25
Contatto degli occhi con sostanze nocive.	25
Contatto degli occhi con schegge.	25
Svenimento o malori:	26
Termine dell'emergenza.	26
Comunicazioni	26
Rapporti con l'esterno	27
Salvaguardia e utilizzo delle risorse umane	27
Eventi inattesi	27
Allegati al piano.	27
Struttura organizzativa, procedure e competenze.	28
Numeri telefonici di emergenza	29
Procedura per chiamate di emergenza :	29
Schede tecniche Pronto Soccorso	30
Tecnica Respirazione Bocca-Bocca	30
Tecnica Respirazione Bocca-Naso	31
Tecnica del Massaggio Cardiaco	32

Planimetria dell'Attività

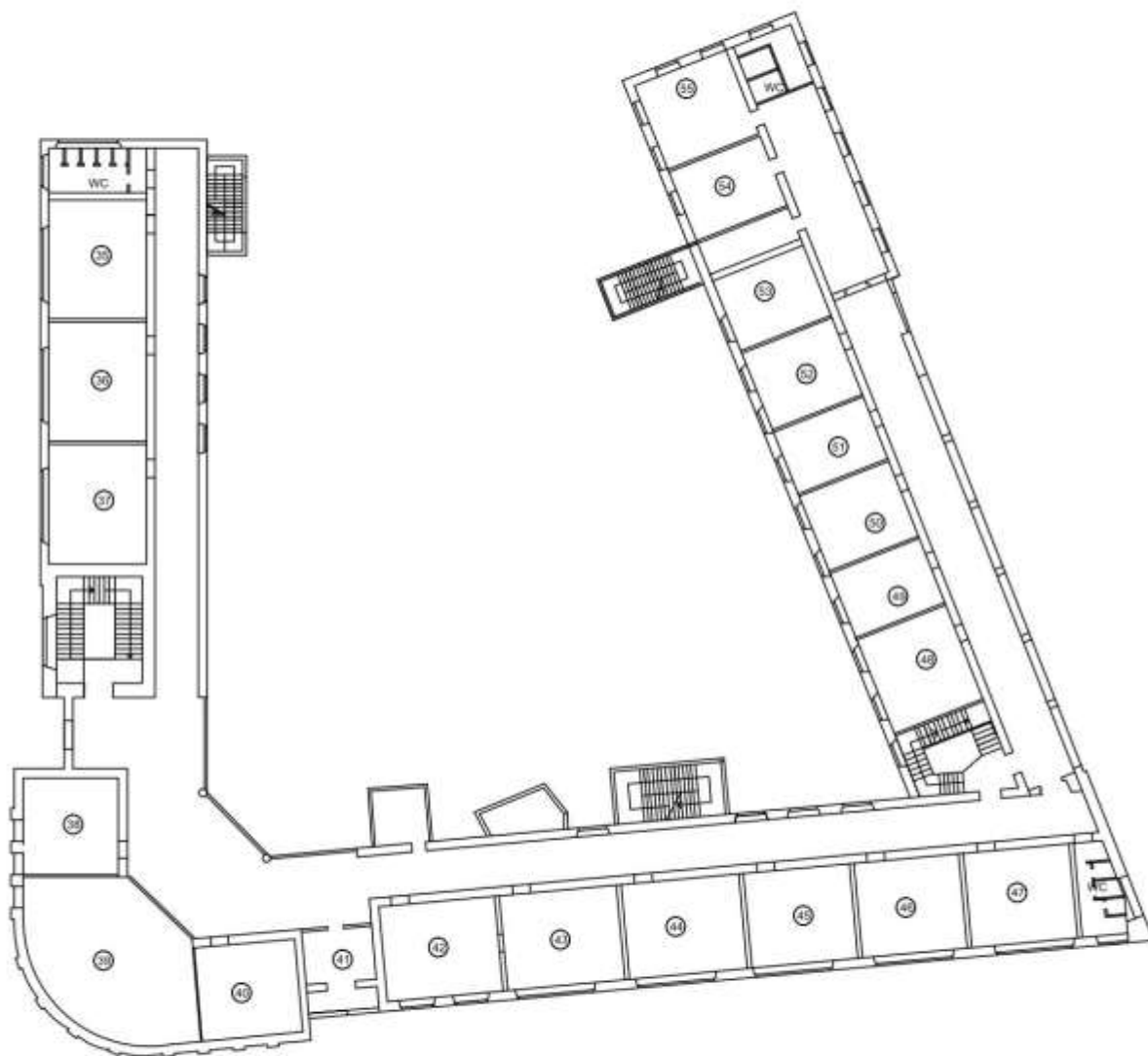
PIANO TERRA



PIANO PRIMO



PIANO SECONDO



Generalità - riferimenti normativi

Una delle innovazioni principali del D.Lgs. 81/2008 in materia di igiene e sicurezza nei luoghi di lavoro è quella di affiancare alla impostazione tradizionale, basata sull'osservanza di prescrizioni normative, la creazione in ciascuna attività di una struttura permanente finalizzata all'individuazione dei rischi specifici dell'unità produttiva, e alle definizioni delle misure da attuare per un costante miglioramento delle condizioni di sicurezza.

In particolare l'art. 5 del D.M. 10 marzo 1998, nell'ambito della gestione delle emergenze in caso di incendio prescrive che all'esito della valutazione dei rischi d'incendio, il datore di lavoro adotta le necessarie misure organizzative e gestionali da attuare in caso di incendio riportandole in un Piano di Emergenza elaborato in conformità ai criteri di cui all'allegato VIII del DM 10 marzo 1998 stesso.

Così come previsto dal D.Lgs. 81/2008, che sancisce l'obbligo da parte del Datore di Lavoro di designare un certo numero di lavoratori (*addetti all'attuazione delle misure di prevenzione incendi e lotta antincendio, di evacuazione dei luoghi di lavoro in caso di pericolo grave e immediato, di salvataggio, di primo soccorso e, comunque di gestione dell'emergenza*) che assumono un ruolo attivo nella prevenzione e nella gestione di eventuali emergenze e che hanno ricevuto uno specifico addestramento, per l'attuazione di tale compito. Gli addetti designati sono riportati nell'organigramma del servizio di prevenzione e protezione.

Scopo del piano di emergenza

Lo stato di emotività, che colpisce ogni individuo al verificarsi di una situazione di emergenza, induce a comportamenti quali:

- Istinto di fuga;
- Cieca ed egoistica ricerca della propria salvezza;
- Tendenza a coinvolgere gli altri nell'ansia generale;
- Dimenticanza di operazioni determinate;
- Decisioni errate causate dal panico.

Questo documento, accompagnato da un'azione educativa di natura preventiva ed organizzativa che mira al conseguimento di una sufficiente capacità di autocontrollo da parte delle diverse componenti operanti nella struttura, indica le azioni da compiere al manifestarsi di una situazione di pericolo, evitando l'improvvisazione che può causare danni superiori a quelli dell'evento stesso.

Il panico ha due spontanee manifestazioni che, se incontrollate, costituiscono di per sé elemento di turbativa e di pericolo:

- Istinto di coinvolgere gli altri nell'ansia generale, con invocazioni di aiuto, grida e atti di disperazione;
- Istinto alla fuga, in cui predomina l'autodifesa, con tentativo di esclusione, anche violenta, degli altri con spinte, corse in avanti verso la via di salvezza.

Il piano di sicurezza ed emergenza tende a ridurre nella sfera della razionalità tali comportamenti, sviluppando l'autocontrollo individuale e collettivo.

Elementi significativi del piano

Il piano individua le predisposizioni organizzative e le operazioni da compiere in caso di un evento improvviso che esula dalla gestione ordinaria dalla struttura e rappresenta un pericolo potenziale o in atto, che potrebbe richiedere il sollecito sfollamento del presidio o di una sua parte.

Pertanto non si identifica con il piano di evacuazione (pur includendolo) in quanto molte situazioni di emergenza possono e devono essere gestite come situazioni di preallarme o di crisi locale, evitando non solo la loro propagazione a strutture adiacenti, ma anche il ricorso indiscriminato all'abbandono della struttura che potrebbe causare danni maggiori dell'evento stesso che ha innescato la situazione di emergenza.

La definizione delle soglie di rischio al di sopra delle quali è opportuno diramare l'ordine di evacuazione costituisce un necessario completamento del presente piano.

Questo documento deve essere accompagnato da un'azione educativa di natura preventiva ed organizzativa che mira al conseguimento di una sufficiente capacità di autocontrollo da parte delle diverse componenti operanti nella struttura.

Tale fase riveste particolare importanza per un corretto approccio verso la possibile evoluzione incrementale del fenomeno che ha suscitato allarme: si ritiene che siano sufficienti tre livelli di attenzione:

- Una situazione di preallarme dovuta ad un messaggio non confermato, che può sfociare in una evidenza di "falso allarme" o, invece, conclamarsi nel passaggio ad una delle fasi successive;
- Una situazione di "allarme locale", dovuta alla presenza di condizioni di crisi limitate ad un solo locale, che può richiedere il passaggio alla fase di evacuazione di tutta la struttura;
- Una situazione di "allarme generale", dovuta al contemporaneo interessamento di più locali o di tutta l'area (incendio esteso, terremoto rovinoso, minaccia concreta di azione terroristica, ecc.), che può richiedere l'evacuazione massiccia del personale e dell'utenza, e va evidenziata con avvisatori acustici e luminosi.

Alla definizione degli scenari che conducono ad una situazione di emergenza concorrono attivamente tutti i lavoratori, in particolare i componenti del nucleo per la gestione delle emergenze, la cui valutazione e comunicazione dei fatti è essenziale per consentire al Responsabile dell'attività di assumere decisioni fondate.

Le responsabilità in ordine all'attuazione delle istruzioni di emergenza sono articolate secondo il seguente schema:

1. Il Responsabile dell'attività ha il compito di decidere l' eventuale ordine di evacuazione, seguire l'evoluzione delle relative operazioni, e tenere i rapporti con l'esterno e in particolare con il personale esterno addetto al soccorso;
2. Gli addetti del gruppo antincendio/evacuazione (in numero di , dei quali uno con funzioni di Coordinatore del Gruppo);
3. Eventuali altri addetti con compiti specifici: ad esempio, un addetto per ognuna delle due zone della struttura che in caso di evacuazione assista eventuali soggetti in difficoltà.

Controllo delle operazioni

Tale fase assume connotati diversi a seconda dello stato di emergenza:

1. Stato di emergenza finalizzato ad evitare che si verifichi l'evento dannoso e/o a proteggere le persone dai suoi potenziali effetti negativi,
2. Stato di emergenza conseguente ad un evento dannoso già avvenuto (che ha dispiegato parte dei suoi effetti)

Nel 1° caso diventa fondamentale seguire l'evoluzione del fenomeno cercando di controllarlo, nel 2° l'aspetto principale diventa una rapida organizzazione dei soccorsi.

In entrambi i frangenti, però, il coordinamento tra le varie figure è essenziale, e la possibilità da parte del Responsabile dell'attività di seguire continuamente, attraverso i collegamenti con gli altri addetti, l'evoluzione della situazione diventa determinante per un soddisfacente funzionamento delle procedure previste.

Rivestono particolare importanza, per la corretta esecuzione delle procedure contenute nel piano, i comportamenti assunti dai soggetti coinvolti nella gestione dell'emergenza; tali comportamenti possono essere acquisiti solo a seguito di apposito addestramento e di ripetute simulazioni, che correggano eventuali anomalie e creino i necessari automatismi.

Sarà indispensabile, inoltre, creare in questi soggetti un'adeguata motivazione, assicurando il riconoscimento del loro importante ruolo.

Addestramento del personale

Ai sensi dell'Allegato IX al D.M. 10 marzo 1998 è assicurato un addestramento-formazione iniziale, da ripetere periodicamente, in merito alle azioni teoriche e pratiche da mettere in atto per la corretta esecuzione del presente piano.

Il programma di formazione ha previsto i seguenti argomenti:

1) L'incendio e la prevenzione

- Principi della combustione;
- Prodotti della combustione;
- Sostanze estinguenti in relazione al tipo di incendio;
- Effetti dell'incendio sull'uomo;
- Divieti e limitazioni di esercizio;
- Misure comportamentali.

2) Protezione antincendio e procedure da adottare in caso di incendio

- Principali misure di protezione antincendio;
- Evacuazione in caso di incendio;
- Chiamata dei soccorsi.

3) Esercitazioni pratiche

- Presa visione e chiarimenti sugli estintori portatili;
- Istruzioni sull'uso degli estintori portatili effettuata avvalendosi di sussidi audiovisivi o tramite dimostrazione pratica.

In estrema sintesi le azioni che gli addetti dovranno compiere in caso di attivazione di uno stato di emergenza sono:

- Utilizzo dei mezzi di estinzione antincendio
- Rapida ispezione dei locali, in caso di evacuazione, per accertarsi che nessuno sia rimasto sul posto;
- Assistenza, durante l'evacuazione, a persone in difficoltà;
- Intercettazione di valvole critiche (elettricità, acqua) e manovre per mettere in sicurezza le apparecchiature presenti;
- Guida degli altri dipendenti e del pubblico verso le vie di fuga e il punto di riunione;

Simulazioni - verifica periodica e aggiornamento del piano di emergenza

Le simulazioni saranno condotte con livelli di coinvolgimento crescenti, verificando in un primo tempo solo la reperibilità ed i tempi potenziali di intervento dei vari soggetti e degli organismi di soccorso esterni.

In seguito si potrà passare ad esercitazioni che prevedono la mobilità reale del personale, tenendo conto che se già non funzionano le simulazioni di livello iniziale è inutile passare a quelle con maggior livello di coinvolgimento.

In funzione delle esperienze maturate con le simulazioni il presente piano sarà costantemente aggiornato.

Comportamenti di prevenzione incendi

- E' vietato fumare in tutte le aree di lavoro tranne in punti chiaramente indicati e circoscritti;
- Tutte le operazioni che prevedono l'uso di fiamme libere oppure operazioni che possono comportare la produzione di scintille, al di fuori delle normali attività lavorative, devono essere sempre autorizzate dal Responsabile del Servizio di Prevenzione e Protezione, con documento scritto che indichi con precisione le modalità d'intervento e il responsabile esecutivo;
- Tutti i posti di lavoro devono essere mantenuti in ordine e con un buon grado di pulizia, evitando la presenza di residui di qualunque tipologia;
- E' vietato appoggiare qualunque tipo di oggetto, indumento o altro sopra i mezzi di estinzione;
- Occorre individuare, dal proprio posto di lavoro, il mezzo di estinzione più vicino verificandone costantemente l'accessibilità e pretendendo che questa sia sempre mantenuta;
- E' assolutamente vietato ostruire anche solo parzialmente le vie di esodo e le uscite di emergenza;
- Verificare continuamente e con attenzione l'integrità di isolamento dei cavi elettrici, i quali non devono essere posizionati vicino a materiali combustibili o, soprattutto, prodotti infiammabili.
- Verificare la segnaletica di evacuazione.

Ipotesi di rischio

Le cause che determinano situazioni di emergenza e che potrebbero rendere necessaria l'evacuazione, anche parziale, dei locali sono le più diversificate e possono dipendere da fattori di rischio sia interni che esterni all'edificio stesso, quali:

- ⊗ Incendi che possono svilupparsi nei locali che ospitano impianti, o negli spazi comuni;
- ⊗ Danni strutturali al complesso (o che interessino le sue aree esterne) a seguito di eventi catastrofici naturali o provocati (terremoti, esplosioni, trombe d'aria, inondazioni, frane, impatti di aeromobili, scariche atmosferiche);
- ⊗ Presenza o preannuncio di ordigni esplosivi;
- ⊗ Diffusione nei locali interni di agenti nocivi;
- ⊗ Inquinamento da nubi tossiche o situazioni di emergenza derivanti da fughe di gas;
- ⊗ Allagamenti estesi dei locali che alterino le normali condizioni di sicurezza;
- ⊗ Minaccia a persone e impianti rappresentata dal gesto di un esaltato o di un terrorista;

- ⊗ Eventi anomali che esponano una o più persone al rischio di folgorazione elettrica;
- ⊗ Ogni altra causa, anche remota, che imponga l'adozione di misure di emergenza.

Tra le aree a rischio specifico vanno segnalate in particolare: i locali con maggiore densità di macchinari (come il locale cucina, la centrale termica, il locale gruppo elettrogeno ecc.) o di apparecchiature elettriche (come registratore di cassa, gruppi frigoriferi, gruppi di continuità, quadri elettrici, pompe idriche, ecc...).

Assegnazione incarichi

Sono illustrate di seguito le procedure che devono seguire, in caso di emergenza, i dipendenti dell'attività in funzione del ruolo rivestito nell'organizzazione della sicurezza.

In considerazione del fatto che le cause di un'emergenza possono insorgere all'esterno (da altre attività vicine, da mezzi di transito sulle strade che costeggiano l'attività, ecc...) o all'interno dell'azienda stessa.

Oltre al personale addetto alle emergenze è bene coinvolgere altro personale con incarichi di specifiche mansioni di supporto come la disattivazione delle alimentazioni energetiche all'interno del comparto.

I soggetti vanno, per omogeneità di funzioni, estratti dagli addetti alle manutenzioni ed hanno il compito preciso di escludere dalla fornitura di energia elettrica, del gas, dei liquidi infiammabili, della circolazione dell'aria di ventilazione ed altro, i locali o gli spazi interessati dall'emergenza sempre previo avviso al responsabile della emergenza o di un suo sostituto.

Si prescrive con il presente piano che nell'ambito di ogni turno di lavoro dovrà esservi sempre almeno un elemento con le caratteristiche specificate e con tale specifica consegna di incarico.

Norme per tutto il personale

a) Segnalazione di pericolo

Chiunque individui un principio di incendio o rilevi qualche altro fatto anomalo (presenza di fumo, inondi, scoppi, crolli, spargimento di sostanze infiammabili, ecc.) è tenuto a telefonare al numero interno segnalando:

- La natura dell'emergenza
- Il luogo dal quale è avvenuto l'incidente
- L'eventuale presenza di infortunati
- Le proprie generalità.

Deve poi avvertire immediatamente le persone che, a suo giudizio, possono essere coinvolte dagli sviluppi dell'evento.

b) Intervento di emergenza

Il personale presente può tentare un intervento di emergenza, ma solo qualora ne sia in grado e possa farlo senza pregiudizio per la propria e altrui incolumità.

In caso di focolai di incendio, in attesa dell'intervento degli addetti, può cercare di spegnere le fiamme con gli estintori ubicati ai piani, seguendo comunque attentamente le norme per il loro utilizzo.

c) Segnalazione di sfollamento di emergenza

Nel caso in cui si renda necessario lo sfollamento di emergenza dello stabile, ne deve essere data segnalazione mediante apposito segnale acustico convenzionalmente stabilito.

Il responsabile dell'emergenza ordina al posto di chiamata l'azionamento dei segnali di sfollamento.

d) Modalità di sfollamento di emergenza

Se viene impartito l'ordine di sfollamento di emergenza gli occupanti dell'edificio devono dirigersi verso le uscite di sicurezza del settore in cui si trovano, come indicato dai segnali di uscita e rappresentato in forma grafica nelle planimetrie di zona, realizzate in funzione della struttura e della relativa valutazione di rischio.

Durante lo sfollamento di emergenza bisogna:

- Abbandonare lo stabile senza indugi, ordinatamente e con calma senza creare allarmismi o confusione;
- Non portare al seguito ombrelli, bastoni, borse o pacchi ingombranti o pesanti;
- Non tornare indietro per nessun motivo;
- Non ostruire gli accessi allo stabile;
- Ritornare in prossimità dell'ingresso principale entro trenta minuti dopo lo sfollamento d'emergenza per rispondere all'appello e ricevere istruzione.

In presenza di fumo o fiamme è opportuno:

- Se possibile bagnare un fazzoletto e legarlo sulla bocca e sul naso, in modo da proteggere per quanto possibile dal fumo le vie respiratorie.
- Se disponibili, avvolgere indumenti di lana (cappotti, sciarpe, scialli, ecc.) attorno alla testa in modo da proteggere i capelli dalle fiamme.

Norme per gli addetti al posto di chiamata della sicurezza.

Tale postazione va identificata con la posizione del posto di chiamata per l'emergenza.

In questo sito debbono confluire tutte le informazioni sull'origine della emergenza sopravvenuta e da questo sito ripartono le segnalazioni di comportamento per tutto il personale.

Pertanto deve essere verificato il sistema delle comunicazioni sia in entrata che in uscita.

Dalla certezza delle comunicazioni dipende il buon esito del programma di contenimento dell' emergenza.

a) Segnalazione di pericolo

Nel caso in cui gli addetti al posto di chiamata (portineria) della sicurezza ricevano una segnalazione di pericolo, devono richiedere a chi telefona le seguenti precisazioni:

- Il luogo dell'evento;
- Il tipo di evento (incendio, fuga di gas, ecc.);
- Una valutazione, se possibile, della gravità dell'evento;
- Le generalità di chi telefona.

Devono quindi avvisare immediatamente, anche tramite ricerca persone o altoparlante, gli addetti alla emergenza e dare indicazioni precise per una rapida ispezione del luogo dell'evento;

b) Incendio o pericolo generico accertato

Gli addetti al posto di chiamata devono:

- Impedire l'accesso di altre persone nello stabile;
- Sgombrare l'atrio da eventuali ostacoli al deflusso del personale;
- aprire le porte dell' atrio che fossero eventualmente chiuse;
- In caso di sfollamento di emergenza, invitare il personale ad uscire ordinatamente e con calma e a non sostare sulla soglia o nelle immediate vicinanze;
- Richiedere l'appello, fuori dall'edificio e dopo 10 minuti dallo sfollamento, al capo squadra della emergenza.

c) Chiamata del soccorso pubblico

In caso di pericolo accertato e su istruzioni del responsabile dell'emergenza o di un suo sostituto, gli addetti al posto di chiamata provvederanno a far intervenire il soccorso pubblico (VVF, Vigili Urbani, Polizia, Carabinieri, CRI, ENEL, 118, ecc.).

Al segnale di sfollamento di emergenza abbandoneranno l'edificio.

Norme per gli addetti alla emergenza.

a) Segnalazione di pericolo

Una volta ricevuta la segnalazione di pericolo la squadra si reca velocemente; sul posto e verifica se si tratta di un vero o di un falso allarme.

In caso di falso allarme:

- Comunica il cessato allarme al posto di chiamata;
- Disattiva la segnalazione acustica erronea e ripristina la funzionalità dei sensori.

b) Incendio accertato

In caso di incendio o pericolo generico accertato, la squadra d'emergenza deve:

- Telefonare al posto di chiamata indicando il luogo e le caratteristiche del pericolo e ordinare lo sfollamento rapido dello stabile
- Avisare persone che ritengono possano essere coinvolte da probabili sviluppi dell'evento e farle allontanare
- Intervenire, se ritengono sia possibile e non pericoloso, con i mezzi a disposizione (estintori, idranti, materiale di emergenza in dotazione)
- Ritelefonare al posto di chiamata per indicare che il pericolo è rientrato o per segnalare la necessità di intervento dei Vigili del Fuoco.

c) Sfollamento di emergenza

In caso di sfollamento rapido dello stabile la squadra di emergenza deve mettersi a disposizione del responsabile dell'emergenza o del suo sostituto.

I componenti della squadra, previa verifica dell'operato dell'addetto alla disattivazione delle fonti di energia, devono tenersi pronti a:

- Fermare gli impianti di riscaldamento e di condizionamento
- Interrompere l'erogazione dell'energia elettrica fornita:
 - dalla rete (quadro generale)
 - dai generatori di emergenza
 - dal gruppo di continuità
- Azionare i dispositivi di spegnimento.

Le predette operazioni, in particolare l'interruzione dell'erogazione di energia elettrica e l'azionamento dei dispositivi di spegnimento, vanno effettuate con l'autorizzazione del responsabile dell'emergenza o di un suo sostituto.

d) Intervento del soccorso pubblico

In caso di intervento del soccorso pubblico la squadra di pronto intervento è tenuta a fornire tutte le informazioni necessarie ai servizi di pronto soccorso (ubicazione degli idranti, degli estintori, dell'interruttore generale dell'energia elettrica, delle attrezzature di scorta, delle uscite di sicurezza, ecc.).

Norme per il responsabile dell'emergenza .

In caso di incendio o pericolo generico accertato, è necessario che le azioni da seguire vengano coordinate da un'unica persona, alla quale devono arrivare il maggior numero di informazioni possibili sull'evento e che deve prendere le opportune decisioni operative.

Incendio o pericolo generico accertato.

In tal caso il responsabile dell'emergenza deve valutare la gravità della situazione recandosi sul posto.

Egli deve poi:

- Incaricare il posto di chiamata di effettuare le telefonate esterne previste (VVF, vigili urbani, polizia, Carabinieri, CRI, ENEL, 118, ecc.).
- Dare ordine alla squadra di emergenza o ai portieri di azionare i segnali di sfollamento rapido dell'edificio e, in seguito, la chiusura delle porte antincendio.
- Fare sospendere immediatamente il lavoro di eventuali imprese esterne, curando di far porre il lavoro in sicurezza e disporre l'immediata evacuazione degli stessi.
- Fermare gli impianti di condizionamento e riscaldamento.
- Interrompere l'erogazione dell'energia elettrica.
- Assicurarsi che al personale degli uffici pubblici di emergenza intervenuti vengano date tutte le indicazioni del caso.

Struttura organizzativa, procedure e competenze.

Allo scopo di evitare dannose improvvisazioni, il Datore di Lavoro, coadiuvato dal Servizio di Prevenzione e Protezione, procederà ad approntare le necessarie predisposizioni organizzative e ad assegnare i relativi incarichi (con apposita disposizione di servizio), in modo da raggiungere i necessari automatismi nelle operazioni da compiere.

Dovranno essere chiaramente identificati i compiti da assegnare al personale, gli eventuali sostituti, in considerazione dei turni di lavoro.

In particolare (per maggiori dettagli esaminare la successiva scheda riassuntiva):

- **Azione** **Decisione dell'ordine di evacuazione**
- [Responsabile](#)

Dirigente scolastico (in sua assenza, Coordinatore del Gruppo Antincendio - Evacuazione)

Nominativo Titolare (vedi organigramma del servizio di prevenzione e protezione)

Nominativo Supplente (vedi organigramma del servizio di prevenzione e protezione)

- **Azione** **Diffusione di ordine di evacuazione**
- [Responsabile](#)

Coordinatore Gruppo Antincendio Evacuazione, mediante comunicazioni telefoniche interfoniche, e/o dispositivi luminosi e acustici (assistiti da alimentazione di sicurezza)

Nominativo Titolare (vedi organigramma del servizio di prevenzione e protezione)

Nominativo Supplente (vedi organigramma del servizio di prevenzione e protezione)

- **Azione** **Controllo delle operazioni di evacuazione**
- [Responsabile](#)

Responsabile della ditta e addetti del Gruppo Antincendio -Evacuazione

- Nominativo Titolare (vedi organigramma del servizio di prevenzione e protezione)
- Nominativo Supplente (vedi organigramma del servizio di prevenzione e protezione)
- **Azione** **Controllo gas e dell'alimentazione della centrale termica**

○ [Responsabile](#)

Componente del Gruppo Antincendio - Evacuazione

Nominativo Titolare (vedi organigramma del servizio di prevenzione e protezione)

Nominativo Supplente (vedi organigramma del servizio di prevenzione e protezione)

○ **Azione Chiamata di soccorso**

○ [Responsabile](#)

Addetto Antincendio - Evacuazione oppure addetto al Pronto Soccorso

Nominativo Titolare (vedi organigramma del servizio di prevenzione e protezione)

Nominativo Supplente (vedi organigramma del servizio di prevenzione e protezione)

○ **Azione Coordinatore delle operazioni di soccorso**

○ [Responsabile](#)

Addetto Antincendio - Evacuazione oppure addetto al Pronto Soccorso

Nominativo Titolare (vedi organigramma del servizio di prevenzione e protezione)

Nominativo Supplente (vedi organigramma del servizio di prevenzione e protezione)

○ **Azione Coordinatore delle vie di esodo**

○ [Responsabile](#)

Componente del Gruppo Antincendio - Evacuazione

Nominativo Titolare (vedi organigramma del servizio di prevenzione e protezione)

Nominativo Supplente (vedi organigramma del servizio di prevenzione e protezione)

○ **Azione Coordinatore antincendio**

○ [Responsabile](#)

Componente del Gruppo Antincendio - Evacuazione

Nominativo Titolare (vedi organigramma del servizio di prevenzione e protezione)

Nominativo Supplente (vedi organigramma del servizio di prevenzione e protezione)

Le disposizioni sopra segnalate dovranno essere, oltre che comunicate al personale interessato, discusse all'interno di apposite riunioni aventi lo scopo di migliorare il Piano ed aggiornarlo, fornendo inoltre l'occasione per definire a priori le soglie di rischio, oltre le quali scatterà la diramazione dell'ordine di sfollamento.

E' competenza del responsabile dell'attività vigilare:

- Sull' applicazione dell' ordine di servizio relativo all' agibilità delle vie di fuga;
- Sul non superamento dei carichi di incendio previsti, e sulla riduzione al minimo della quantità di materiali infiammabili presenti;
- Sull'applicazione del divieto di sosta degli autoveicoli nelle aree dell'impianto interessate dai flussi di esodo;
- Sulla verifica periodica dell'efficienza dei dispositivi antincendio e di sicurezza;
- Sull'addestramento periodico da parte del personale nell'uso degli strumenti e delle attrezzature antincendio;

- Sull'aggiornamento del Piano di Evacuazione, in rapporto alle modifiche dell'organico, per cambi di destinazione d'uso di locali e per interventi sulle strutture e sui servizi;

Informazioni importanti.

Il Piano di Evacuazione deve poter essere consultato da chiunque abbia interesse alla sua attuazione e, altresì, deve essere a disposizione per visite ispettive e verifiche degli organi di controllo e di vigilanza.

Punto di riunione in caso di evacuazione

Atrio interno e marciapiede esterno al presidio individuati e visualizzati nella cartografia allegata.

Dotazioni antincendio (protezione attiva).

La dotazione antincendio indispensabile per affrontare un incendio nelle prime fasi di sviluppo necessita l'addestramento periodico del personale incaricato del loro uso.

Il locale è dotato della seguente attrezzatura utile allo spegnimento di un principio di incendio.

Mezzi di estinzione mobili.

Nell'attività sono presenti i seguenti estintori

Tipo	Locali
Anidride carbonica CO2	In prossimità dei quadri elettrici
Polvere chimica	Corridoi e locali restanti

impiegabili per incendi dovuti a:

- Carbone, legnami, tessuti, carta e paglia;
- Vernici, benzine, oli e lubrificanti;
- Alcoli, acetone, acrilonitrile, acido acetico, clorobenzolo e dicloroetano;
- Carburo di calcio, sodio, potassio, acidi forti e metalli fusi;
- Etilene, idrogeno, gas liquefatti, acetilene, ossido di carbonio e metano;
- Motori elettrici, cabine elettriche, interruttori e trasformatori;
- Per apparecchiature delicate, documenti, e altri oggetti di valore, usare solo CO2 laddove la polvere può provocare danni permanenti.

Non si impiegano per: nitrati, nitriti, permanganati, clorati e perclorati (getti di acqua).

- Tutti gli estintori devono essere sempre accessibili e non possono essere spostati senza preavvisare un addetto antincendio che successivamente passerà l'informazione agli altri componenti;
- Ogni uso, per qualunque motivo, di un estintore, deve essere segnalato al Responsabile del Servizio di Prevenzione e Protezione al fine di permettere l'immediato ripristino delle condizioni di funzionalità;
- Tutti gli estintori devono essere revisionati semestralmente per avere la sicurezza della perfetta efficienza.

Istruzioni per l'uso degli estintori:

- Togliere la spina di sicurezza;
- Impugnare la lancia;
- Tenere verticale l' estintore;
- Premere a fondo la leva di comando;
- Dirigere il getto alla base delle fiamme (non perpendicolarmente ad esse!); se si interviene in due disporsi sullo stesso lato rispetto alle fiamme;
- Garantirsi alle spalle una via di fuga.

Informazioni per lavoratori ed utenti, istruzioni generali in caso di emergenze.

- Mantenere la calma
- Interrompere immediatamente ogni attività
- Non curarsi del recupero di effetti personali
- Non spingere, non gridare, non correre

Se viene diramato l'ordine di evacuazione o in caso di pericolo imminente.

- Abbandonare lo stabile senza indugi, ordinatamente e con calma senza creare allarmismi o confusione;
- Non portare al seguito ombrelli, bastoni, borse o pacchi ingombranti o pesanti;
- Non tornare indietro per nessun motivo;
- Non ostruire gli accessi allo stabile;
- Raggiungere il punto di riunione;
- Non usare veicoli per allontanarsi;
- Ritornare in prossimità dell'ingresso principale entro trenta minuti dopo lo sfollamento d'emergenza per rispondere all'appello e ricevere istruzione.

Seguire le vie di fuga indicate dalla segnaletica di sicurezza, aiutando eventuali persone in difficoltà allertando chi non avesse percepito l'emergenza.

In caso di incendio

- Segnalare la presenza di fumo o fiamme allertando il Responsabile dell'attività e il Coordinatore del gruppo antincendio, o in caso di urgenza valutare la possibilità di usare personalmente l'estintore;
- Chiudere la porta del locale nel quale si è sviluppato l'incendio;
- In caso di presenza di fumo camminare abbassati proteggendo le vie respiratorie con fazzoletti preferibilmente bagnati;
- Prestare la massima attenzione nell'evitare che il fuoco, nel suo propagarsi, si intrometta tra voi e la via di fuga, e prepararsi all'eventuale ordine di evacuazione;
- Se si è rimasti isolati dal resto del personale, abbandonare l'area seguendo le indicazioni previste per l' evacuazione;
- Ricevuto l'ordine di evacuazione, dirigersi sollecitamente, ma senza correre, verso la più vicina uscita di emergenza, seguendo i percorsi indicati dalle frecce direzionali, rispettando le indicazioni generali previste in caso di evacuazione, senza attendersi a recuperare gli oggetti personali.
- Qualora si sia rimasti imprigionati all'interno di un locale e le vie di fuga sono bloccate dall'incendio, proteggere le vie respiratorie con una stoffa bagnata, quindi proteggere con una coperta bagnata gli interstizi fra l'infisso e il locale,

attraverso i quali potrebbe passare il fumo (ricordarsi che una buona porta in legno offre un riparo dall'incendio per almeno un quarto d'ora). Quindi fare di tutto per fare rilevare la propria presenza ai soccorritori.

In caso di allagamento dei locali

- Informare immediatamente il Responsabile dell'attività, fornendogli informazioni sull'esatta ubicazione, sull'entità e sul tipo di liquido che ha invaso i locali, indicandone la causa, se identificabile;
- Individuare le persone e le apparecchiature che possono subire danni per la presenza del liquido, segnalando l'esito di tale esame al Responsabile dell'attività;
- Usare estrema cautela se vi sono apparati elettrici e prese di corrente raggiungibili dal liquido (è sicuramente utile staccare l'interruttore generale se nessun altro vi può provvedere e se per farlo non si deve attraversare la zona allagata);
- Se è stata identificata con esattezza la causa dell'allagamento e si ritiene di poterla mettere sotto controllo senza rischi, intervenire per interrompere il flusso idrico.

In caso di terremoto

Se ci si trova all'interno della struttura:

- Ricordare che il terremoto sviluppa la sua azione in pochi secondi, e quindi è inutile ingaggiare con esso una improponibile gara di velocità nella speranza di arrivare all'aperto (l'esodo del locale è raccomandato per le persone che si trovano al piano terra dell'edificio per le quali il raggiungimento di un luogo sicuro all'esterno è ottenibile in pochi secondi);
- prima di valutare la possibilità di un'evacuazione, anche perché tale condotta crea una pericolosa competizione con le altre persone presenti, bisogna invece fidarsi delle qualità antisismiche della struttura, difendendosi da possibili danni dovuti al crollo di elementi secondari (tramezzi, tamponamenti, cornicioni, ecc...)
- Restare all'interno dei locali e ripararsi sotto tavoli o letti, o in prossimità di elementi portanti della struttura;
- Non precipitarsi fuori: si rischia di essere colpiti da pezzi di struttura o altri materiali provenienti dall'alto; rispettare eventuali compiti da assolvere in caso di emergenza;
- Allontanarsi da superfici vetrate e da armadi o scaffalature;
- Cessata la scossa, raggiungere sollecitamente il punto di riunione, seguendo le indicazioni valide in generale in caso di evacuazione, e prestando particolare attenzione ad eventuali strutture pericolanti.

Se ci si trova all'aperto:

- Allontanarsi dai fabbricati, da alberi, lampioni, linee elettriche e altre fonti di rischio da caduta di oggetti o materiali; terminata la scossa raggiungere il punto di raccolta;
- Indicazioni analoghe possono essere date in caso di altri eventi (trombe d'aria, esplosioni, frane, impatto di aeromobili, ecc ...) che possano provocare danni strutturali; anche in casi del genere la corsa cieca verso le aperture può essere controproducente; attendere piuttosto l'eventuale ordine di evacuazione cercando un posto riparato (potrebbero avvenire altre esplosioni o crolli collegati);
- Nell'allontanarsi dall'edificio muoversi con circospezione controllando, prima di trasferire il peso del corpo da un punto all'altro, la stabilità del piano di calpestio.

In caso di annuncio di ordigno esplosivo.

Anche se in genere la telefonata viene filtrata dal centralino, chiunque potrebbe trovarsi nella condizione di ricevere una telefonata terroristica, nella quale si segnala la presenza di un ordigno. In questo caso ascoltare con attenzione, rimanere calmi e cortesi, non interrompere il chiamante; cercare di estrarre il massimo delle informazioni, tenendo il chiamante in linea per il maggior tempo possibile, e alla fine della telefonata avvertire i Responsabili per la gestione delle emergenze, senza informare nessun altro, per evitare la diffusione di un panico incontrollato.

Compilare immediatamente la check-list del tipo di quella sotto riportata, e consegnarla al Coordinatore generale o suo delegato,

- Quando esploderà la bomba ?
- Dove è collocata ?
- A che cosa assomiglia ?
- Da dove sta chiamando ?
- Qual è il suo nome ?
- Perché è stata posta la bomba ?

Caratteristiche di identificazione del chiamante:

- Sesso (maschio/femmina);
- Età stimata (infantile/15-20/20-50/50 e oltre);
- Accento (italiano/straniero);
- Inflessione dialettale;
- Tono di voce (rauco/squillante/forte/debole);
- Modo di parlare (veloce/normale/lento);
- Dizione (nasale/neutra/erre moscia);
- Somigliante a voci note (no/sì, .., , , ...)
- Intonazione (calma/emotiva/volgare)
- Eventuali rumori di fondo (traffico, conversazioni, musica, annunci..)
- Il chiamante sembra conoscere bene la zona? (si/no)
- Data XXXX ora XXXX
- Durata della chiamata
- Provare a trascrivere le parole esatte utilizzate dal chiamante nel fare la minaccia

Emergenze interne ed esterne

La differenza tra una emergenza interna (dovuta a cause endogene) ed esterna (dovuta a cause esogene) non sempre richiede variazioni di atteggiamento rispetto agli schemi già esaminati in dettaglio (peraltro, sono stati già trattati i casi di terremoto o altre calamità che provochino danni alla struttura dell'edificio).

Infatti, una volta che l'agente nocivo si sia introdotto nell'edificio (che si tratti di incendio proveniente dall'esterno, o esplosione di un ordigno o una nube tossica) riproduce in larga parte lo schema di incidenti la cui matrice è interna alla struttura e, nel caso si decida l'evacuazione dei locali, questa segue le direttive già indicate (salvo, forse, una maggiore circospezione nell'affrontare l'ambiente esterno).

La diversità, piuttosto, va cercata nel fatto che, essendo l'origine del sinistro all'esterno della struttura, e spesso al di fuori del controllo da parte dell'organizzazione interna per la gestione dell'emergenza, non sempre si è in grado di percepirne la genesi e l'evoluzione con lo stesso grado di dettaglio di un episodio scaturito dall'interno dell'edificio; in questo caso diventa fondamentale il raccordo con le strutture esterne di soccorso, e marcatamente in quelle per la Protezione Civile, per le quali sono già attivi i canali di collegamento previsti dalla Legge.

In questi casi, più che mai, diventa imperativo attendere, prima di assumere iniziative o evacuare direttamente i locali, le indicazioni che provengono dagli organi di soccorso esterni, e vanno intensificati i collegamenti con gli stessi.

In caso di incendio o nube tossica che tendono ad invadere i locali interni, potrebbe essere, ad esempio, molto più utile sfruttare le compartimentazioni antincendio, ove presente, per creare un ostacolo alle fiamme o ai gas, piuttosto che una evacuazione disordinata che esporrebbe molto di più agli effetti dannosi dell'agente nocivo.

Norme utili di pronto soccorso.

In questo capitolo si danno informazioni e consigli pratici su come riconoscere e trattare le emergenze sanitarie pericolose per la sopravvivenza tralasciando i problemi minori del primo soccorso.

Un' emergenza sanitaria viene vissuta di solito come un evento incontrollabile e drammatico perché non esiste, nel nostro Paese, una educazione di massa e un addestramento permanente della popolazione a organizzare e prestare il primo soccorso.

Il risultato di questa situazione si riflette talvolta pesantemente sull'esito di emergenze sanitarie che implicano la sospensione delle funzioni vitali (arresto cardiaco, arresto respiratorio).

In questo tipo di emergenze è molto importante attivare immediatamente la catena della sopravvivenza:

- Precoce allertamento (telefonare al 118, o in mancanza al Pronto Soccorso);
- Precoce rianimazione cardiorespiratoria (ad opera del soccorritore);
- Precoce defibrillazione, in ambiente ospedaliero;
- Precoce trattamento medico, in ambiente ospedaliero avanzato.

Il supporto delle funzioni vitali attraverso la rianimazione cardio-polmonare è di fondamentale importanza perché permette di mantenere ossigenato il cervello, limitando i danni neurologici, il cuore e altri organi in attesa dell'arrivo del medico, opportunamente attrezzato per il ripristino definitivo delle funzioni vitali sospese.

Arresto respiratorio.

In caso di arresto respiratorio primario il cuore continua a battere e il sangue trasporta l'ossigeno al cervello e agli altri organi vitali per alcuni minuti. Il polso carotideo è presente.

L'arresto respiratorio può essere provocato da:

- Ostruzione delle vie aeree da corpi estranei;
- Perdita di coscienza duratura;
- Inalazione di fumo durante incendio;
- Overdose da farmaci;
- Folgorazione;
- Infarto miocardico.

Arresto Cardiaco.

In caso di arresto cardiaco primario la circolazione del sangue si ferma completamente, l'ossigeno non arriva più agli organi vitali, come il cervello, nel quale il danno neurologico irreversibile inizia circa 4 minuti dopo l'arresto.

L'arresto cardiaco può essere provocato da infarto cardiaco, emorragia grave, folgorazione, trauma con emorragia importante, rischio di annegamento.

L'intervento del soccorritore in caso di arresto cardiaco, permette di ripristinare, attraverso il Massaggio Cardiaco Esterno, una circolazione sanguigna adeguata a proteggere il cervello e gli altri organi vitali dall'anossia (mancanza di ossigeno).

Nel caso dello stato di coma primario, cioè non dovuto ad arresto cardiaco, potrà essere presente attività respiratoria e cardiaca normale.

Stato di coma.

Per stato di coma si intende la condizione in cui l'infortunato non risponde ai comandi elementari come la richiesta di mostrare la lingua o di aprire gli occhi. Lo stato di coma potrà essere provocato da:

- Ictus
- Intossicazione da farmaci
- Sincope
- Ipoglicemia
- Folgorazione
- Epilessia

Il soccorritore dovrà provvedere a mantenere libere le vie aeree contrastando l'abbassamento della base della lingua con la manovra di iperestensione del capo e a porre il paziente in posizione di sicurezza laterale, in quanto durante il coma possono non funzionare i riflessi della tosse e della deglutizione. Tale deficit espone il paziente al rischio di inalazione di materiale gastrico eventualmente rigurgitato con conseguente soffocamento.

Sequenza di intervento.

Arrivando presso una persona vittima di un malore, ci si deve accertare della presenza o meno della coscienza, chiedendo: «come stai?»... e scuotendo leggermente la spalla. Se non si ottiene risposta (stato di coma) si deve attivare immediatamente il sistema di soccorso, fornendo i seguenti dati.

- Località dell'evento;
- Numero telefonico chiamante;
- Descrizione dell'episodio;
- Numero di persone coinvolte;
- Condizioni della vittima (coscienza, respiro, attività cardiaca).

Per un corretto ed efficace approccio ad una persona con arresto delle funzioni vitali è necessario seguire una sequenza di operazioni predefinita che permette al soccorritore di non omettere manovre importanti e di mantenere la necessaria calma anche in circostanze drammatiche.

La sequenza consta delle seguenti fasi.

1. Sistemazione della vittima in posizione supina su superficie dura (pavimento)
2. Verifica dello stato di coscienza
3. Apertura della bocca e verifica pervietà delle vie aeree per non più di dieci secondi (guardo, ascolto, sento)

Posizionare le mani sulla fronte e sulla punta del mento e si procede alla iperestensione del capo e al sollevamento del mento. Non è previsto alcun controllo visivo delle vie aeree e non si esplora il cavo orale con le dita a meno che non si sospetta un'ostruzione delle vie aeree.

4. Se non si è certi che la vittima non respira normalmente comportarsi come se non lo facesse
5. Se la vittima respira metterla in posizione laterale di sicurezza .
6. Se la vittima non respira richiedere l'intervento al Pronto Soccorso e iniziare le compressioni toraciche.
7. Inizio del massaggio cardiaco (30 compressioni a 2 insufflazioni) .La persona che applica le compressioni toraciche dovrebbe cambiare ogni due minuti.

PRESIDI PER IL MASSAGGIO CARDIACO

Accertata l'assenza di respiro spontaneo il soccorritore deve iniziare il massaggio cardiaco:

- Il soccorritore si pone in ginocchio a lato della vittima, appoggiando la parte prossimale del palmo al centro del torace facendo attenzione ad appoggiarla sullo sterno e non sulle coste. Sovrappone l'altra mano alla prima e intreccia le dita delle due mani sovrapposte. Non ci si deve appoggiare sopra l'addome superiore o l'estremità inferiore dello sterno. La frequenza delle compressioni è di 100 al minuto, cioè poco meno di 2 compressioni al secondo. Il soccorritore deve porre

attenzione a raggiungere la profondità massima, durante le compressioni, di 4-5 cm . Aumentando il numero di compressioni si hanno alcuni vantaggi quali la riduzione delle interruzioni per la ventilazione e la riduzione della probabilità di iperventilazione.

- Il soccorritore deve consentire al torace di riespandersi completamente dopo ogni compressione
- Assicurare approssimativamente lo stesso tempo per compressione e rilascio
- Ridurre al ,minimo le interruzioni nelle compressioni toraciche
- Non considerare il polso carotideo o femorale palpabile come indicatore di flusso arterioso efficace.
- Si consiglia di effettuare un rapporto di compressioni e ventilazioni di 30:2 con una velocità di compressione di 100 compressioni al minuto.

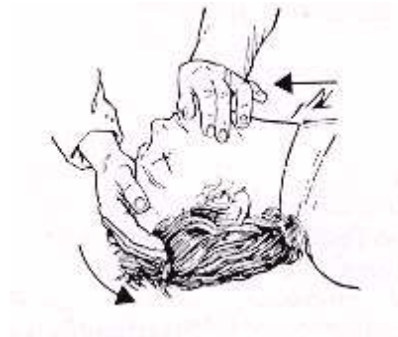
PRESIDI PER LA VENTILAZIONE

- Posizionarsi a fianco della vittima;
- Mantenere il capo esteso tenendo una mano sulla fronte e sollevando il mento con due dita dell'altra mano;
- Appoggiare la bocca bene aperta sulla bocca della vittima
- Soffiare due volte lentamente nelle vie aeree della vittima in modo da gonfiare i suoi polmoni; Eseguire due ventilazioni da un secondo ciascuna.
- Durante l'insufflazione osservare se il torace si alza;
- Tra una insufflazione e l'altra osservare che la gabbia toracica si abbassi.

Bocca-bocca



Bocca-naso



Se per qualche motivo la ventilazione tramite bocca è impedita (bocca danneggiata, impossibile da aprire, in caso di soccorso in acqua o tenuta bocca-bocca difficile da realizzare), è possibile insufflare attraverso il naso mantenendo sempre esteso il capo con una mano e sollevando il mento per chiudere la bocca con l'altra. Insufflazioni troppo brusche o con insufficiente estensione della testa possono provocare introduzione di aria nello stomaco, vomito o distensione gastrica.

In questa fase può accadere di non riuscire a immettere aria nei polmoni dell'infortunato: tale evenienza deve far pensare ad un corpo estraneo in una zona irraggiungibile dalle dita del soccorritore e si rende necessaria la manovra di Heimlich che consiste nel comprimere il torace per espellere il corpo estraneo che ostruisce le vie aeree.

Manovra di Heimlich.



- Creare una spinta del diaframma verso l'alto, forzando l'aria ad uscire dai polmoni con una sorta di "tosse artificiale".
- Fino a quando la vittima è in piedi o seduta, il soccorritore deve porsi dietro, fare il pugno con una mano (con il pollice all'interno) e porlo contro l'addome sopra l'ombelico.
- Con l'altra mano premere violentemente verso l'alto, ritmicamente e ripetutamente, fino a quando il paziente riprende a tossire e a respirare con efficacia o espelle il corpo estraneo.

Se la vittima diventa incosciente



- Porre la vittima a terra in posizione supina.
- Porsi a cavalcioni sulle cosce della vittima.
- Appoggiare il palmo di una mano sull'addome sopra l'ombelico.
- Sovrapporre l'altra mano e premere violentemente verso l'alto.

In caso di donne in gravidanza o pazienti obesi, non essendoci spazio sufficiente sotto lo sterno per poter procedere con le spinte addominali, vanno effettuate spinte toraciche sul punto utilizzato per il massaggio cardiaco. Se la vittima si trova in posizione supina il soccorritore deve posizionarsi di fianco al torace della stessa. La rilevazione del battito cardiaco al polso non è attendibile in quanto in alcune situazioni può essere assente pur essendo mantenuta l'attività cardiaca.

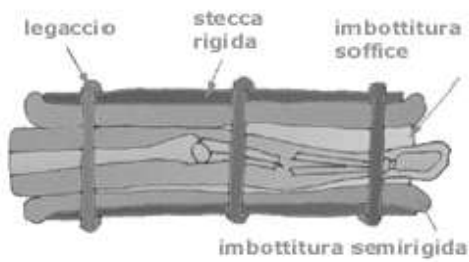
La lettura e lo studio delle manovre illustrate in questo capitolo, necessariamente ridotto all'essenziale, dovranno essere affiancate da un ulteriore approfondimento pratico della materia (sotto l'assistenza di personale medico), indispensabile per affrontare con sicurezza ed efficacia le situazioni presentate.

Operazioni da effettuare in caso di incidenti vari.

Fratture e contusioni

Preparare un impacco freddo per ridurre il dolore e il gonfiore; nel caso di fratture, prima del trasporto bisogna procedere all'immobilizzazione della parte con mezzi di fortuna. (ad es. con steccatura).

immobilizzazione di un arto fratturato con stecche



Bisogna sempre tenere a mente che in caso di frattura, la parte deve essere tenuta in trazione. In questo modo si evita che i monconi possano danneggiare i tessuti. Inoltre l'infortunato ne trae solitamente un sollievo e una diminuzione del dolore.

Ustioni leggere

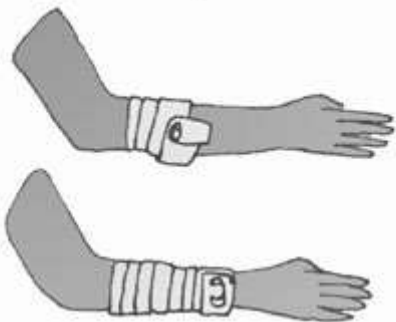
Davanti a un'ustione bisogna per prima cosa interrompere tempestivamente l'azione lesiva:



Spegnere l'ustione con acqua fredda sulla parte e sulle zone limitrofe.

Se la fonte di calore è ancora attiva al momento del soccorso è bene eliminare gli abiti, ma non quelli a contatto con l'ustione: si rischia di staccare insieme agli abiti anche l'epidermide e aggravare la situazione.

fasciatura di un segmento di un arto



Proteggere da infezioni la parte lesa con un fazzoletto di cotone, lino o seta;

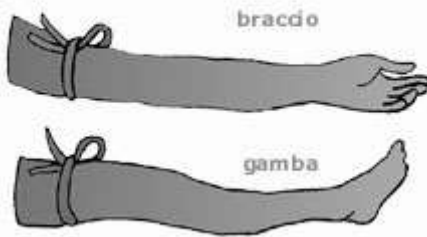
Cospargere la sede dell'ustione con pomata al cortisone, o altro prodotto antiustioni.

Emorragie arteriose

Nel caso di emorragie arteriose l'intervento deve essere tempestivo perché la quantità di sangue è di solito molto elevata rispetto alle emorragie venose.

Se l'emorragia non è molto abbondante è sufficiente tamponarla con una garza sterile o un fazzoletto pulito, dopo aver disinfettato la parte.

dove si applica il laccio emostatico



Se invece interessa grossi vasi, o per ferite agli arti, è necessario evitare che l'infortunato muoia dissanguato attuando delle compressioni sulle arterie a monte della ferita o effettuare una legatura tramite laccio emostatico a monte della ferita.

Emorragie venose



Le emorragie venose si possono arginare, dopo una buona disinfezione, ponendo sulla ferita una garza sterile e o un fazzoletto pulito ed effettuando una compressione diretta tramite un tamponamento costante sulla ferita e applicando una borsa di ghiaccio nelle zone circostanti.

Può anche essere utile applicare una fasciatura di sostegno al tampone. Questa non deve essere troppo stretta: non si deve arrestare la circolazione.

Se la parte interessata è un arto, si può alzarlo al di sopra del corpo per far diminuire l'afflusso di sangue o effettuare una legatura tramite laccio emostatico a valle della ferita.

Contatto degli occhi con sostanze nocive.

Qualunque sia la sostanza incriminata il paziente vittima di una causticazione oculare si presenta spesso agitatissimo, in preda a violento dolore e con uno spasmo reattivo delle palpebre.

In tali circostanze è assolutamente necessario aprire l'occhio serrato e porre l'infortunato immediatamente sotto un getto d'acqua a pressione moderata, risciacquando a lungo la zona colpita.

Il lavaggio oculare immediato sul luogo dell'incidente spesso è una manovra che salva la vista. L'operatore non dovrà farsi irretire dal rifiuto o dalle urla di dolore dell'infortunato e dovrà eseguire tali manovre con decisione e delicatezza allo stesso tempo, essendo il bulbo oculare una struttura vulnerabile.

Fatto questo è necessario trasportare l'infortunato presso il primo pronto soccorso oculistico e consegnarlo alle cure dello specialista non trascurando di applicare una garza umidificata con acqua fresca durante il trasporto.

Contatto degli occhi con schegge.

Le ferite delle palpebre o del bulbo oculare richiedono tutte un immediato invio del traumatizzato in sede specialistica per il rischio, ad esempio in una ferita perforante, di infezione del bulbo con conseguente perdita anatomica e funzionale dello stesso in poche ore.

Far sdraiare il paziente in posizione supina, tenerlo immobile con entrambi gli occhi bendati con garza sterile non medicata e trasportare presso uno specialista avendo cura di non muovere il paziente durante il tragitto e di invitarlo a tenere gli occhi chiusi.

Non tentare mai di estrarre o di rimuovere gli agenti perforanti.

Svenimento o malori:

Verificare se c'è battito cardiaco e se l'individuo respira: in caso di assenza di tali parametri vitali, valutare se l'intervento dei sanitari può giungere prima che l'infortunato subisca danni irreversibili (3-5 minuti) e in caso contrario ipotizzare l'applicazione di tecniche di rianimazione (massaggio cardiaco e respirazione artificiale).



Allentare gli indumenti troppo stretti e tenere l'infortunato disteso supino a gambe alzate e a testa in basso per far affluire sangue al cervello.



Non scuoterlo e non schiaffeggiarlo violentemente ma spruzzarli acqua fresca in faccia.

Non somministrare bevande di alcun tipo in caso di malore provocato da contatto con sostanze nocive o loro inalazione, attenersi alle istruzioni riportate sulla scheda di sicurezza della specifica sostanza, e astenersi in ogni caso dall'effettuare manovre di cui non si ha padronanza.

Note:

Dovrà essere verificato periodicamente il contenuto del pacchetto di medicazione.

Termine dell'emergenza.

Al termine dello stato di emergenza è necessario discutere, con tutto il personale interessato, in merito alla realizzazione delle manovre di emergenza ed evacuazione messe in atto. E' utile compilare e discutere il seguente questionario.

Comunicazioni

- Il diffusione della notizia o dell'emergenza in atto è stata tempestiva?
- Chi vi ha informato ?
- Le informazioni fornitevi descrivevano fedelmente la natura e la gravità dell'evento ?
- La rete di comunicazione ha funzionato in modo soddisfacente?
- Gli elenchi telefonici in vostro possesso erano tutti aggiornati ?

Rapporti con l'esterno

- Tutti gli organi esterni sono stati attivati nei tempi e nei modi previsti?
- Vi sono stati conflitti di competenza o incomprensioni ?
- Le informazioni fornite dal personale interno al loro arrivo sono state efficaci ?

Salvaguardia e utilizzo delle risorse umane

- Tutti i presenti sono stati evacuati rapidamente e ordinatamente?
- Il punto di riunione è stato raggiunto senza difficoltà ?
- Vi sono stati problemi specifici riguardanti il pubblico e le ditte esterne?
- Vi sono stati problemi specifici riguardanti eventuali persone con mobilità ridotta ?
- Il punto di riunione era presidiato ?
- L'intervento di soccorso agli infortunati è stato tempestivo ?
- L'elenco delle attrezzature utili in caso di emergenza era aggiornato e veritiero ?

Eventi inattesi

- Si sono verificate situazioni inattese e/o impreviste, non contemplate nel Piano, che avrebbero potuto accrescere la gravità, rallentare i soccorsi, pregiudicare la salvaguardia delle persone o dei beni materiali ?

Allegati al piano.

- Struttura organizzativa, procedure e competenze.
- Numeri telefonici di emergenza.
- Schede tecniche Pronto Soccorso.
- Registro Antincendio.
- Planimetrie dei locali con indicati i sistemi di esodo e di emergenza.

Struttura organizzativa, procedure e competenze.

Azione	RESPONSABILE	Nominativo Titolare	Nominativo Supplente
Decisione dell'ordine di Evacuazione	Dirigente scolastica (in sua assenza, Coordinatore del Gruppo Antincendio -Evacuazione)	Vedi organigramma del servizio di prevenzione e protezione	Vedi organigramma del servizio di prevenzione e protezione
Diffusione Di Ordine Di Evacuazione	Coordinatore Gruppo Antincendio Evacuazione, mediante comunicazioni telefoniche interfoniche, e/o dispositivi luminosi e acustici (assistiti da alimentazione di sicurezza)	Vedi organigramma del servizio di prevenzione e protezione	Vedi organigramma del servizio di prevenzione e protezione
Controllo Delle Operazioni Di Evacuazione	Responsabile della ditta e addetti del Gruppo Antincendio - Evacuazione	Vedi organigramma del servizio di prevenzione e protezione	Vedi organigramma del servizio di prevenzione e protezione
Chiamata Di Soccorso	Addetto Antincendio -Evacuazione oppure addetto al Pronto Soccorso	Vedi organigramma del servizio di prevenzione e protezione	Vedi organigramma del servizio di prevenzione e protezione
Coordinatore Delle Operazioni Di Soccorso	Addetto Antincendio -Evacuazione oppure addetto al Pronto Soccorso	Vedi organigramma del servizio di prevenzione e protezione	Vedi organigramma del servizio di prevenzione e protezione
Coordinatore Delle Vie Di Esodo	Componente del Gruppo Antincendio - Evacuazione	Vedi organigramma del servizio di prevenzione e protezione	Vedi organigramma del servizio di prevenzione e protezione
Coordinatore Antincendio	Componente del Gruppo Antincendio - Evacuazione	Vedi organigramma del servizio di prevenzione e protezione	Vedi organigramma del servizio di prevenzione e protezione
Verifica Del Funzionamento Delle Lampade Di Emergenza	Componente del Gruppo Antincendio - Evacuazione	Vedi organigramma del servizio di prevenzione e protezione	Vedi organigramma del servizio di prevenzione e protezione
Controllo Periodico Della Segnaletica Ed Adeguamento Del Piano	Componente del Gruppo Antincendio - Evacuazione	Vedi organigramma del servizio di prevenzione e protezione	Vedi organigramma del servizio di prevenzione e protezione
Tentativo Di Spegnimento Del Principio Di Incendio	Componente del Nucleo antincendio presente nei locali	Vedi organigramma del servizio di prevenzione e protezione	Vedi organigramma del servizio di prevenzione e protezione

Numeri telefonici di emergenza

Descrizione	Telefono
Carabinieri	112
Polizia di stato	113
Comando dei Vigili del Fuoco	115
Ospedale Pronto Soccorso	118
Pronto soccorso Ospedale Vito Fazzi	0832661403/407
Centralino Ospedale Vito Fazzi	0832661111
Vigili urbani	0832233211

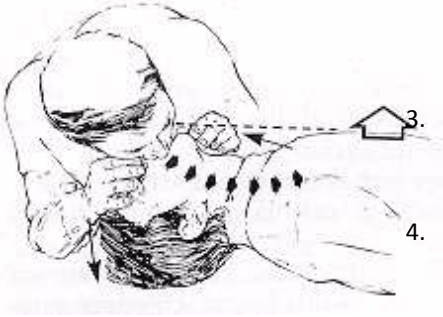
Procedura per chiamate di emergenza :

- Formare il 115 in caso di incendio, o uno degli altri numeri un elenco in caso di diversa emergenza.
- Indicare l'indirizzo (se necessario completando i dati con punti di riferimento che facilitino la localizzazione dell'attività).
- Fornire un recapito telefonico, anche cellulare.
- Spiegare chiaramente il tipo di emergenza, indicando se necessitano soccorsi di tipo medico specialistico.
- Non riagganciare fino a che l'operatore non conferma di aver compreso tutti i dati che gli sono stati comunicati.
- Inviare all'ingresso una persona che guidi i soccorritori.

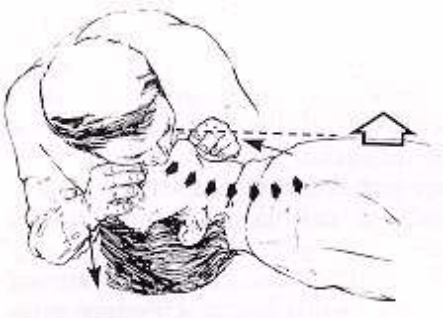
Schede tecniche Pronto Soccorso

Tecnica Respirazione Bocca-Bocca

1. Posizione a lato del paziente
2. Iperestendere il capo e sollevare il mento (NON iperestendere se sospetti un trauma)



3. Occludere il naso con una mano (in alternativa con la guancia)
4. Inspirare profondamente, per erogare un volume di 0,8 - 1 litro
5. Fare aderire bene le proprie labbra intorno alla bocca della vittima
6. Iniziare con 2 insufflazioni di un secondo ognuna
7. Insufflare lentamente per evitare il rigonfiamento dello stomaco

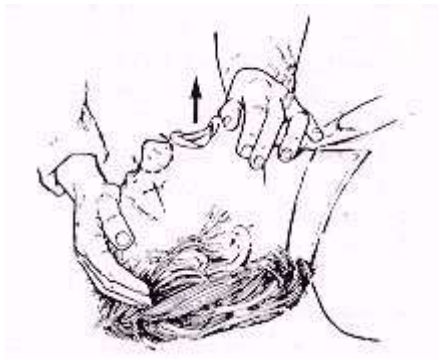


Controllare l'espansione del torace

Assicurare che l'espirazione avvenga liberamente

Tecnica Respirazione Bocca-Naso

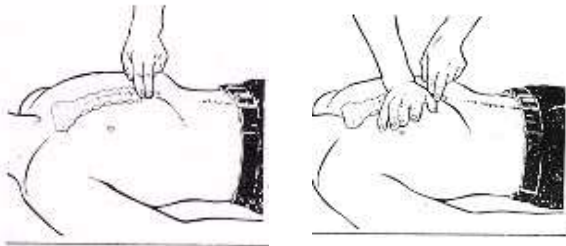
La tecnica bocca-naso è utile quando è impossibile ventilare la vittima attraverso la bocca a causa di chiusura serrata, presenza di lesioni o mancanza di tenuta (soggetti senza denti).



- ⊗ Posizione a lato del paziente
- ⊗ Iperestendere il capo e sollevare il mento (NON iperestendere se sospetti un trauma)
- ⊗ Porre la mano sotto il mento e chiudere la bocca
- ⊗ Inspirare profondamente per erogare un volume di 0,8 - 1 litro
- ⊗ Circondare il naso della vittima con la bocca, evitando di stringere
- ⊗ Iniziare con 2 insufflazioni
- ⊗ Insufflare lentamente per evitare il rigonfiamento dello stomaco
- ⊗ Controllare l'espansione del torace
- ⊗ Assicurare la espirazione libera, aprendo la bocca del paziente

Tecnica del Massaggio Cardiaco

- Porre il paziente su di una superficie rigida in posizione supina
- Inginocchiarsi a lato del paziente, che spesso si trova a terra
- Individuare la metà inferiore dello sterno
- Appoggiare l'estremità del palmo della mano sullo sterno, sollevando dita e palmo, per non comprimere le coste
- Sovrapporre l'altra mano, a dita tese o incrociate
- Effettuare le compressioni a braccia tese (gomiti rigidi) e spalle perpendicolari sullo sterno, in modo da esercitare la massima forza possibile per un tempo sufficientemente lungo con tutto il peso del tronco
- Comprimere lo sterno di 4-5 cm (la forza impiegata varia a seconda della struttura fisica del soccorritore e della vittima, dal bambino all'anziano) con un movimento intenso e rapido (meno di un secondo complessivamente)
- Rilasciare la compressione, senza spostare e sollevare le mani, per permettere al torace di ritornare alla posizione di partenza sfruttandone l'elasticità
- Il rapporto compressione-rilasciamento deve essere di 1:1
- La frequenza di compressione deve essere 80-100 min. In questo modo si fa arrivare il sangue al cervello e al cuore con una pressione di 60-80 mmHg, che può garantire la sopravvivenza del paziente.



OGGETTO: PROCEDURA PER L'EVACUAZIONE DELLE PERSONE DISABILI IN EMERGENZA

Elenco disabilità anno 2017-2018 sede centrale via Leuca

N°	Classe	Tipo di Disabilità	Gravità	Piano Edificio Scolastico
1	3DL	Vista	Grave	Secondo piano
2	2FL	Psicofisico	Grave	Piano Terra
3	5AU	Udito	Grave	Primo piano
4	3BL	Vista	Grave	Piano Terra
5	4AL	Psicofisico	Medio	Piano terra
6	4AL	Psicofisico	Medio	Piano Terra
7	4AS	Psicofisico	Medio	Secondo piano
8	3AS	Psicofisico	Medio	Secondo piano
9	2EL	Psicofisico	Medio	Piano Terra
10	5CL	Psicofisico	Medio	Primo Piano

Docenti di sostegno: 7

Assistente alla Persona :1

1. SCOPO

Questa procedura fornisce indicazioni per il soccorso e l'evacuazione delle persone disabili in situazioni di emergenza.

2. CAMPO DI APPLICAZIONE

Il presente documento riguarda tutte le attività e locali dell'Istituto

3. DESTINATARI

Personale docente e non docente interessato e studenti incaricati di aiutare i disabili in situazioni di emergenza

4. ASPETTI GENERALI

La possibile presenza di persone con disabilità, può essere data da lavoratori (studenti compresi) o da persone presenti occasionalmente. Inoltre, bisogna aggiungere i lavoratori e gli studenti che, anche per periodi brevi, si trovano in uno stato di invalidità anche parziale (es. donne in stato di gravidanza, persone con arti fratturati, ecc.).

Sarà cura delle persone che si trovano nelle condizioni appena citate di avvertire i colleghi Addetti Antincendio per segnalare la propria situazione; tale segnalazione permette agli Addetti stessi di poter meglio intervenire e di poter meglio gestire la situazione di emergenza.

Si deve, inoltre, ricordare che una persona non identificabile come disabile in condizioni ambientali normali, se coinvolta in una situazione di crisi potrebbe non essere in grado di rispondere correttamente, adottando, di fatto, comportamenti tali da configurarsi come condizioni transitorie di disabilità .

Affinché un "soccorritore" possa dare un aiuto concreto è necessario che sia in grado di comprendere i bisogni della persona da aiutare, anche in funzione del tipo di disabilità che questa presenta e che sia in grado di comunicare un primo e rassicurante messaggio in cui siano specificate le azioni basilari da



intraprendere per garantire un allontanamento celere e sicuro dalla fonte di pericolo.

Gli elementi che possono determinare le maggiori criticità in questa fase dipendono fondamentalmente: dalle barriere architettoniche presenti nella struttura edilizia (scale, gradini, passaggi stretti, ecc.) che limitano o annullano la possibilità di raggiungere un luogo sicuro in modo autonomo; dalla mancanza di conoscenze appropriate da parte dei soccorritori e degli Addetti Antincendio, sulle modalità di percezione, orientamento e fruizione degli spazi da parte di questo tipo di persone.

Queste condizioni si possono verificare contemporaneamente e, pertanto, vanno affrontate e risolte insieme: alla prima va contrapposta una corretta pianificazione degli interventi da apportare nel tempo all'edificio, la seconda si affronta predisponendo misure gestionali opportune, e formando in modo specifico il personale incaricato.

5. MISURE DA ATTUARSI PRIMA DEL VERIFICARSI DELL'EMERGENZA

Il primo passo da compiere è quello di individuare, sia attraverso la conoscenza dell'ambiente di lavoro che durante l'effettuazione delle prove di evacuazione periodiche, le difficoltà che l'ambiente può determinare per handicap di carattere motorio, sensoriale o cognitivo.

Gli elementi che possono determinare le criticità in questa fase dipendono fondamentalmente: dagli ostacoli di tipo edilizio presenti nell'ambiente, quali ad esempio:

- la presenza di gradini od ostacoli sui percorsi orizzontali;
- la non linearità dei percorsi;
- la presenza di passaggi di larghezza inadeguata e/o di elementi sporgenti che possono rendere tortuoso e pericoloso un percorso;
- la lunghezza eccessiva dei percorsi;
- la presenza di rampe delle scale aventi caratteristiche inadeguate, nel caso di ambienti posti al piano diverso da quello dell'uscita;

dagli ostacoli di tipo impiantistico o gestionale, quali ad esempio:

- presenza di porte che richiedono uno sforzo di apertura eccessivo o che non sono dotate di ritardo nella chiusura (sistema che consentirebbe un utilizzo più agevole da parte di persone che necessitano di tempi più lunghi per l'attraversamento delle porte stesse);
- organizzazione/disposizione degli arredi, macchinari o altri elementi in modo da non determinare impedimenti ad un agevole movimento degli utenti;
- mancanza di misure alternative all'esodo autonomo lungo le scale, nel caso di ambienti posti al piano diverso da quello dell'uscita.

6. MISURE DA ATTUARSI AL MOMENTO DEL VERIFICARSI DELL'EMERGENZA I criteri generali da seguire

nell'evacuazione delle persone disabili sono i seguenti:

- attendere lo sfollamento delle altre persone;
- accompagnare, o far accompagnare, le persone con capacità motorie o sensoriali ridotte all'esterno dell'edificio (questo compito deve essere assolto dagli studenti designati ad assistere i disabili e dall'addetto antincendio che ha competenza sul piano dove si trova il disabile);
- se non è possibile raggiungere l'esterno dell'edificio, provvedere al trasporto del disabile fino ad un luogo idoneo, possibilmente un locale dotato di finestra appartenente ad un compartimento diverso da quello dove si è sviluppato il focolaio antincendio, in attesa dei soccorsi segnalare al Centralino o ad un altro Addetto Antincendio l'avvenuta evacuazione del disabile o l'impossibilità di effettuarla.

Si ricorda che è importante impartire ordini chiari, precisi e con tono di voce deciso.

Scelta delle misure da adottare

La scelta delle misure da adottare è diversa a secondo della disabilità:

- 1) Disabili motori: scegliere un percorso di evacuazione accessibile (privo di ostacoli, gradini, ecc.) e fornire assistenza nel percorrerlo.
- 2) Disabili sensoriali:
 - a) Uditivi: facilitare la comunicazione (lettura labiale, frasi brevi, frasi scritte);
 - b) Visivi: manifestare la propria presenza, definire il pericolo, definire le azioni, guidarli in luogo sicuro.

3) Disabili cognitivi: assicurarsi della percezione del pericolo, fornire istruzioni semplici.

1) Disabilità motoria

La movimentazione di un disabile motorio dipende fondamentalmente dal grado di collaborazione che questo può fornire secondo le due seguenti tipologie di azioni:

- sollevamenti, ovvero spostamenti di tutto il peso del corpo della persona da soccorrere;
- spostamenti, ovvero spostamenti di parti del corpo della persona.

In particolare, queste riguardano le persone che sono totalmente incapaci di collaborare dal punto di vista motorio (o con patologie di carattere psichico talmente gravi da comportare una totale inabilità motoria) e che non possono agevolare la movimentazione con le residue capacità di movimento disponibili.

Pertanto, per effettuare un'azione che garantisca il corretto espletamento della prestazione richiesta e che, nel contempo, salvaguardi l'integrità fisica del soccorritore, è necessario:

- individuare in ogni persona tutte le possibilità di collaborazione;
- essere in grado di posizionare le mani in punti di presa specifici, per consentire il trasferimento della persona in modo sicuro;
- assumere posizioni di lavoro corrette, che salvaguardino la schiena dei soccorritori;
- essere in grado di interpretare le necessità della persona da affiancare ed offrire la collaborazione necessaria.

In generale è bene non interferire con persone che, pur utilizzando ausili motori quali, ad esempio, una grucciona o un bastone, sono capaci di muoversi in piena autonomia e palesemente dimostrano di sapersi spostare da sole.

In queste circostanze un valido contributo può essere fornito semplicemente dando la propria disponibilità ad accompagnare la persona fino ad un luogo sicuro.

Se nella fase di evacuazione dovesse determinarsi un notevole flusso di persone che possa travolgere quella che si sta muovendo con la grucciona o il bastone o creare difficoltà di movimento, è possibile difendere quest'ultima utilizzando il proprio corpo come uno scudo per impedire che sia messa in difficoltà.

Le persone che utilizzano sedie a ruote, molte volte possono muoversi autonomamente fino ai punti dov'è necessario affrontare dislivelli, quando sarà necessario fornire l'assistenza necessaria per il loro superamento.

In tale circostanza il ruolo del soccorritore può consistere in un affiancamento, dichiarando la disponibilità a collaborare, senza peraltro imporre la propria presenza; in ogni caso il soccorritore dovrà assicurare che la persona giunga in un luogo sicuro, ovvero che abbia completato l'esodo.

Da quanto appena esposto risulta evidente la necessità che il soccorritore concordi preventivamente con la persona da aiutare le modalità di trasporto ed evacuazione della stessa.

TECNICHE DI TRASPORTO

Trasporto da parte di una sola persona

Il sollevamento in braccio (Figure 1 e 2) è il metodo preferito da impiegare per il trasporto di una persona quando non ha forza nelle gambe, ma è pur sempre collaborante. È questo un trasporto sicuro se il trasportato pesa molto meno di chi la trasporta.

In quest'ultima circostanza è necessario far collaborare il trasportato, invitandolo a porre il braccio attorno al collo del soccorritore, in modo da alleggerire il peso scaricato sulle braccia.



Figura1

Trasporto da parte di due persone (figure 2, 3, 4)

È questa una tecnica che può ritenersi valida nel caso sia necessario movimentare una persona che non può utilizzare gli arti inferiori, ma che in ogni caso è collaborante:

due operatori si pongono a fianco della persona da trasportare; ne afferrano le braccia e le avvolgono attorno alle loro spalle; afferrano l'avambraccio del partner;

uniscono le braccia sotto le ginocchia della persona da soccorrere ed uno afferra il polso del partner; entrambe le persone devono piegarsi verso l'interno vicino al trasportato e sollevarlo coordinando tra loro le azioni di sollevamento in modo da non far gravare in modo asimmetrico il carico su uno dei soccorritori;

dopo aver sollevato la persona da soccorrere e cominciato il movimento di trasporto è necessario effettuare una leggera pressione sulla parte superiore del corpo del trasportato in modo che lo stesso si mantenga il più verticale possibile sgravando, in tal modo, parte del peso dalle braccia dei soccorritori.

Il vantaggio di questa tecnica di trasporto è che i due soccorritori possono supportare con pratica e coordinamento una persona, il cui peso è lo stesso od anche superiore a quello del singolo trasportatore.



Figura 2



Figura 3



Figura 4



Figura 5

Lo svantaggio si può manifestare affrontando un percorso, in salita o discesa, sulle scale; in tal caso la larghezza delle tre persone così disposte potrebbe superare la larghezza minima delle scale stesse, imponendo disposizioni reciproche tali da indurre difficoltà nel movimento. Un'altra controindicazione di questa tecnica si manifesta nel caso di persone che non hanno un buon controllo del capo e/o non sono collaboranti; in tale caso la tecnica da utilizzare, che peraltro permette di sostenere bene il capo, è quella descritta come "presa crociata".

Assistenza di una persona in sedia a ruote nello scendere le scale (figura 5)

Nel caso in cui il soccorso preveda la discesa di scale, il soccorritore deve porsi dietro alla carrozzella ed afferrare le due impugnature di spinta, dovrà quindi piegare la sedia a ruote stessa all'indietro di circa 45° (in modo tale che l'intero peso cada sulla ruota della sedia a ruote) fino a bilanciarla e cominciare a scendere guardando in avanti.

Il soccorritore si porrà un gradino più in alto della sedia, tenendo basso il proprio centro di gravità e lasciando scendere le ruote posteriori gradualmente da un gradino all'altro, tenendo sempre la seggiola leggermente piegata all'indietro.

Se possibile il trasporto potrà essere prestato da due soccorritori dei quali uno opererà dal davanti.

Il soccorritore che opera anteriormente non dovrà sollevare la sedia perché questa azione scaricherebbe troppo peso sul soccorritore che opera da dietro.

Altre situazioni

La gravidanza, soprattutto se in fase avanzata, è assimilabile ad un handicap temporaneo. In questi casi il soccorritore dovrà offrirsi di accompagnare la donna sino all'uscita per aiutarla da un punto di vista fisico ed emotivo, rimanendo con lei finché non avrà raggiunto un'area sicura di raccolta e non sarà stata sistemata in un posto sicuro. Qualora la persona da aiutare presenti problemi di respirazione, che possono derivare anche da stato di stress, affaticamento o esposizione a piccole quantità di fumo o altri prodotti di combustione, il soccorritore dovrà rimanerle vicino ed aiutarla ad utilizzare eventuali prodotti inalanti, quindi accompagnarla fino ad un luogo sicuro ove altri soccorritori se ne prendano cura. Nel caso di persone con affezioni cardiache l'assistenza può limitarsi ad una offerta di aiuto o affiancamento mentre queste persone camminano, poiché possono avere una ridotta energia disponibile e richiedere frequenti momenti di riposo.

2) Disabilità sensoriali:

Disabilità uditiva

Nell'assistenza a persone con questo tipo di disabilità il soccorritore dovrà porre attenzione nell'attuare i seguenti accorgimenti:

- per consentire al sordo una buona lettura labiale, la distanza ottimale nella conversazione non deve mai superare il metro e mezzo;
- il viso di chi parla deve essere illuminato in modo da permetterne la lettura labiale;
- nel parlare è necessario tenere ferma la testa e, possibilmente, il viso di chi parla deve essere al livello degli occhi della persona sorda;
- parlare distintamente, ma senza esagerare, avendo cura di non storpiare la pronuncia: la lettura labiale, infatti, si basa sulla pronuncia corretta;
- la velocità del discorso inoltre deve essere moderata: né troppo in fretta, né troppo adagio;
- usare possibilmente frasi corte, semplici ma complete, espresse con un tono normale di voce (non occorre gridare). Non serve parlare in modo infantile, mentre è necessario mettere in risalto la parola principale della frase usando espressioni del viso in relazione al tema del discorso;
- non tutti i suoni della lingua sono visibili sulle labbra: fare in modo che la persona sorda possa vedere tutto ciò che è visibile sulle labbra;
- quando si usano nomi di persona, località o termini inconsueti, la lettura labiale è molto difficile.

- se il sordo non riesce, nonostante gli sforzi, a recepire il messaggio, anziché spazientirsi, si può scrivere la parola in stampatello su di un foglio;
- anche se la persona sorda porta le protesi acustiche, non sempre riesce a percepire
- perfettamente il parlato, occorre dunque comportarsi seguendo le regole di comunicazione appena esposte, trasmettendo parole e frasi semplici e accompagnandole con gesti naturali.;

Disabilità visiva

Nel caso di presenza di persone ipovedenti o prive della vista l'addetto o la persona che collabora con gli Addetti Antincendio prenderà sottobraccio la persona interessata e la accompagnerà, avendo cura di non tirare e di non spingere la stessa fornendo tutte le indicazioni su eventuali ostacoli o sul percorso che si sta effettuando.

Nell'assistenza a persone con questo tipo di disabilità il soccorritore dovrà porre attenzione nell'attuare i seguenti accorgimenti:

- annunciare la propria presenza e parlare con voce ben distinta e comprensibile fin da quando si entra nell'ambiente in cui è presente la persona da aiutare;
- parlare naturalmente, senza gridare, e direttamente verso l'interlocutore, senza interporre una terza persona, descrivendo l'evento e la reale situazione di pericolo;
- non temere di usare parole come "vedere", "guardare" o "cieco";
- offrire assistenza lasciando che la persona vi spieghi di cosa ha bisogno;
- descrivere in anticipo le azioni da intraprendere;
- lasciare che la persona afferri leggermente il braccio o la spalla per farsi guidare (può scegliere di camminare leggermente dietro per valutare la reazione del corpo agli ostacoli);
- lungo il percorso è necessario annunciare, ad alta voce, la presenza di scale, porte ed altre eventuali situazioni e/o ostacoli;
- nell'invitare un non vedente a sedersi, guidare prima la mano di quest'ultima affinché tocchi lo schienale del sedile;

- qualora si ponesse la necessità di guidare più persone con le stesse difficoltà, invitatele a tenersi per mano;

Una volta raggiunto l'esterno è necessario accertarsi che la persona aiutata non sia abbandonata a se stessa ma rimanga in compagnia di altri, fino alla fine dell'emergenza.

In caso di assistenza di un cieco con cane guida:

- non accarezzare od offrire cibo al cane senza il permesso del padrone;
- quando il cane porta la "guida" (imbracatura) vuol dire che sta svolgendo le sue mansioni; se non volete che il cane guidi il suo padrone, fate rimuovere la "guida";
- accertarsi che il cane sia portato in salvo con il padrone;
- nel caso la persona da soccorrere chieda di badare al cane, questo va sempre tenuto al guinzaglio e non per la "guida"

Disabilità cognitiva:

Le persone con disabilità di apprendimento possono avere difficoltà nell'eseguire istruzioni piuttosto complesse e che coinvolgono più di una breve sequenza di semplici azioni. In una situazione di pericolo (incendio, fumo, pericolo di scoppio, etc.) un disabile cognitivo può esibire un atteggiamento di completa o parziale o nulla collaborazione con coloro che portano soccorso.

Può accadere che in una situazione nuova e sconosciuta manifesti una reazione di totale rifiuto e disconoscimento della realtà pericolosa, che può sfociare in comportamenti aggressivi contro se stessi o nei confronti di coloro che intendono prestare soccorso.

In tali evenienze il soccorritore deve mantenere la calma, parlare con voce rassicurante con il disabile, farsi aiutare da persone eventualmente presenti sul luogo e decidere rapidamente sul da farsi. La priorità assoluta è l'integrità fisica della persona, ed il ricorso ad un eventuale intervento coercitivo di contenimento per salvaguardarne l'incolumità può rappresentare l'unica soluzione. In questo ambito diventa necessaria e fondamentale l'esercitazione ad agire in situazioni di emergenza simulata.

Nel fornire assistenza a persone con questo tipo di disabilità il soccorritore dovrà tener presente che:

- la persona può non essere completamente in grado di percepire il pericolo;
- molti di loro non posseggono l'abilità della letto-scrittura;
- la percezione visiva di istruzioni scritte o di pannelli può essere confusa;
- il loro senso di direzione potrebbe essere limitato, ragion per cui potrebbero avere bisogno di qualcuno che li accompagni durante il percorso;

Ecco qualche utile suggerimento:

- le istruzioni e le informazioni devono essere suddivise in semplici fasi successive: siate molto pazienti;
- bisogna usare segnali semplici o simboli immediatamente comprensibili, ad esempio segnali grafici universali;
- spesso nel disabile cognitivo la capacità a comprendere il linguaggio parlato è abbastanza sviluppata ed articolata, anche se sono presenti difficoltà di espressione. Si raccomanda pertanto di spiegare sempre e direttamente alla persona le operazioni che si effettueranno in situazione d'emergenza;
- ogni individuo deve essere trattato come un adulto che ha un problema di apprendimento;
- non parlate loro con sufficienza e non trattateli come bambini.

PLANIMETRIA DI EVACUAZIONE - LICEO SICILIANI LECCE

PIANO TERRA











- PROCEDURE PER L'EVACUAZIONE:**
- 1) Mantenere la calma - Non gridare - Evitare azioni inutili - Non allarmare
 - 2) Segnalare al Responsabile dell'attività il pericolo di incendio
 - 3) Utilizzare gli estintori per spegnere i piccoli fuochi impiegando la tecnica "PASSO"
 - 4) Abbandonare i locali chiudendo le finestre e le porte per evitare che entrino i fumi - Dirigere il fumo verso il soffitto
 - 5) Non aprire le porte che non servono per evitare la via di fuga perché debite potrebbe essere sottoposto un incendio
 - 6) Evitare di andare verso ascensori o di tornare nei piani inferiori
 - 7) Se si è fermati per fumo, scendere col muro, a piccoli passi, proteggendosi con un lenzuolo bagnato e camminare calati. (Tela e rughe verso il pavimento)

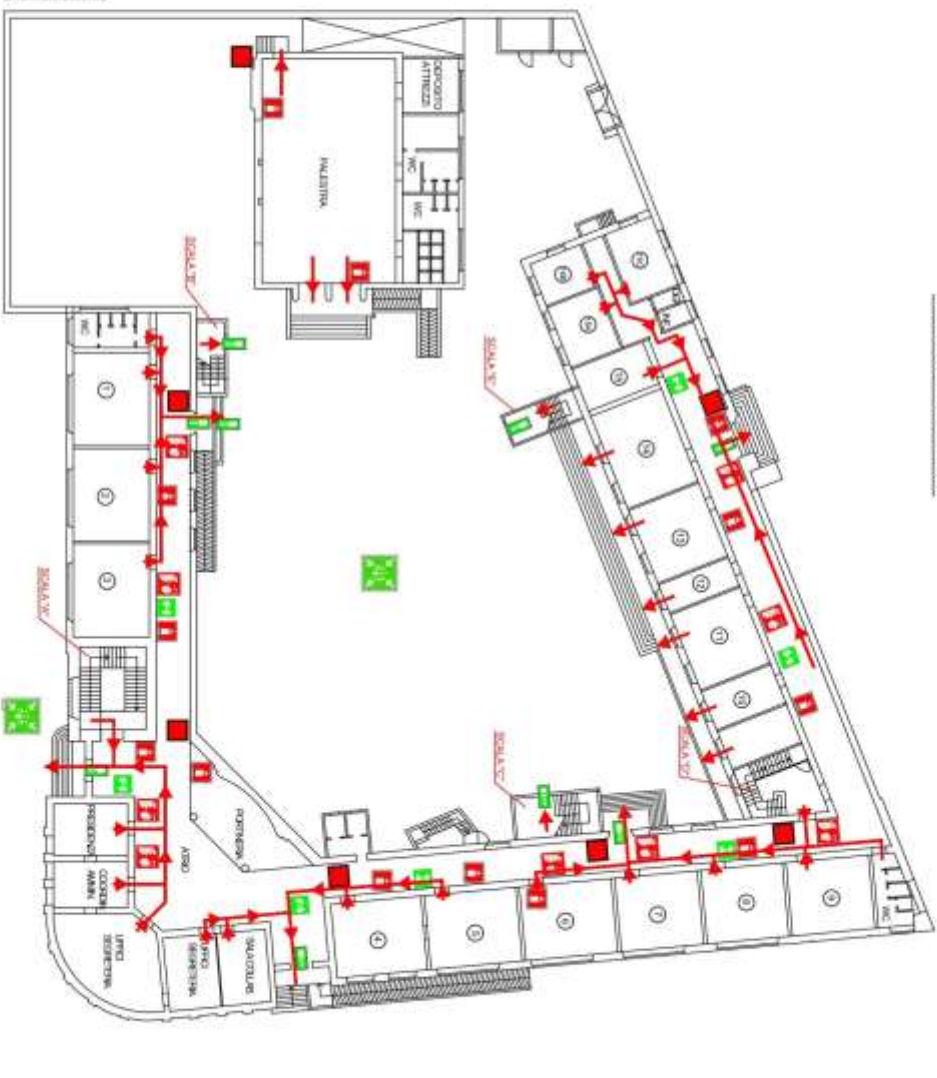
ESTINTORI A POLVERE	ESTINTORI A CO ₂
 Dirigere il getto alla base della fiamma	 Dirigere il getto il più possibile vicino alla base. Non soffiare i vapori

NUMERI DA CHIAMARE

	VIGILI DEL FUOCO	115
	PRONTO SOCCORSO	118
	POLIZIA	112
	CARABINIERI	112

LEGENDA


	Pericolo di acqua iniettata		Punti di raccolta
	Adesso LAR (NOVA)		Comandi di primo soccorso
	Estintori CO ₂ AB		Comandi centrali di emergenza
	Estintori		Via verso via
	Via di fuga		INQUADRI ELETTRICI



PLANIMETRIA DI EVACUAZIONE - LICEO SICILIANI LECCE

PIANO PRIMO

- PROCEDURE PER L'EVACUAZIONE:**
- 1) Mantenere la calma - Non gridare - Evitare azioni rischiose - Non spingere
 - 2) Seguire il Responsabile dell'azienda il pericolo è ricambiato
 - 3) Utilizzare le vie di uscita più vicine e più sicure
 - 4) Utilizzare gli ascensori per spegnere i piccoli incendi seguendo le istruzioni
 - 5) Abbandonare i locali chiudendo le porte e le finestre per evitare che entrino il fumo e i proiettili e seguirlo la segretaria per l'uscita di emergenza
 - 6) Non aprire le porte che non servono per seguire la via di fuga perché dietro potrebbe esserci sviluppato un incendio
 - 7) Evitare di andare controcorrente a discesa sui propri passi
- Evitare di usare ascensori, scale e ponti di passaggio. Evitare di tornare nei locali con un incendio lampo e intervenire chiavi, farsi il migliore vicino al passaggio

ESTINTORI A POLVERE	ESTINTORI A CO2
 Disporre il guscio alle spalle della persona	 Disporre il guscio e il pied. possibile anche alle spalle. Non respingere i vapori

NUMERI DA CHIAMARE

	VIGILI DEL FUOCO	115
	PRONTO SOCCORSO	118
	POLIZIA	119
	CARABINIERI	112

LEGENDA

	Pericolo di caduta precipitabile		Punto di raccolta
	Aspiratore LHM 70 V.V.C.		Chiusura di porte di sicurezza
	Aspiratore LHM 40		Chiusura di porte di sicurezza
	Estintore		Via verso gli
	Via di fuga		ESTINTORI A CO2



PLANIMETRIA DI EVACUAZIONE - LICEO SICILIANI LECCE

PIANO SECONDO

PROCEDURE PER L'EVACUAZIONE











- 1) Avvertire la calma - Non gridare - Evitare azioni inutili - Non spingere
- 2) Segnalare al Responsabile dell'azienda il pericolo di incendio
- 3) Utilizzare gli estintori per spegnere i piccoli focolai scoppiati in prossimità delle macchine
- 4) Abbandonare i locali ritenuti in fumo e in pochi secondi che ricomincia a propagarsi e seguire la segretaria per l'uscita di emergenza
- 5) Non aprire le porte che non servono per andare in via di fuga perché d'altro possibile essere sviluppato un incendio
- 6) Evitare di andare correndo e di tornare sui propri passi
- 7) Se si è rimasti nel fumo, restare col naso, a pochi centimetri dal pavimento con un fazzoletto bagnato e camminare strisciando. Fare il maggior numero di passi possibili

ESTINTORI A POLVERE	ESTINTORI A CO2
 Designa il posto dove bene sono fermate	 Designa il posto il più possibile vicino alle Scale, Sannia, Non vengono i sigori

MANIERI DA CHIAMARE

	VIGILI DEL FUOCO	115
	PRONTO SOCCORSO	118
	POLIZIA	112
	CARIGNIERI	112

LEGENDA

	Procedura di uscita d'emergenza		Primo e secondo
	Altoparlanti LINEE TV VVVF		Camere e punti soccorso
	Strutture LINEE TV		Chiusure porte di emergenza
	Escalatori		Via d'uscita per
	Via di fuga		INCONTRO D'EMERGENZA



Organigramma del servizio di prevenzione e protezione as 2017 – 2018

Servizio di prevenzione e protezione a.s. 2017/2018

ASPP Addetto servizio prevenzione e protezione	
Sede centrale	Sede Via Don Bosco
Martano Maria	Degli Atti Maria
Monosi Maria Letizia	Albanese Maria Antonietta
RLS Rappresentante dei lavoratori per la sicurezza	
Monosi Maria Letizia	
Addetto prevenzione incendi	
Manni Fabrizio	Degli Atti Maria
Spedicato Giuseppina	Albanese Maria Antonietta
Marenaci Fabrizio	
De Pandis Rosanna	
Addetto primo soccorso	
D'Amato Maria Grazia	Albanese Maria Antonietta
Spedicato Giuseppina	Degli Atti Maria
	Marino Giuseppe

Incarichi per piano di evacuazione a.s. 2017/2018

Coordinatori dell'emergenza	
Sede centrale	Sede Via Don Bosco
Martano Maria	Degli Atti Maria
Monosi Maria Letizia	Albanese Maria Antonietta
Addetti alla diffusione dell'ordine di evacuazione	
Barba Giorgio	Degli Atti Maria
Maddalo Elena	Albanese Maria Antonietta
Addetto al controllo delle operazioni di evacuazione	
Scrascia Rosanna	Cristina Macchia
Spedicato Giuseppina	Nutricato Maria Abbondanza
Addetto all'effettuazione della chiamata di soccorso	
Pernico Giuseppe	Albanese Maria Antonietta
Barba Giorgio	Degli Atti Maria
Addetto all'interruzione dell'energia elettrica e del gas	
De Pandis Rosanna	Degli Atti Maria
Addetto al controllo periodico dell'efficienza di estintori e idranti e della praticabilità delle uscite di emergenza	
Spedicato Giuseppina	Degli Atti Maria
Addetto portatori di handicap	
Carrapa Maria Abbondanza	Docenti di sostegno
Docenti di sostegno	